

Monitor Agroindustrial

Con los datos y las cifras más relevantes del sector



**Año 5 Nro 2 - FEBRERO
2025**

MOLIENDA DE SOJA CAE DURANTE ENERO PERO SE MANTIENE EN UN NIVEL ELEVADO PARA LA EPOCA DEL AÑO. En enero se procesaron 2.901 millones de toneladas versus 3.649 millones de toneladas en el mes anterior. No obstante, es el segundo nivel récord para dicho mes de los últimos 5 años, detrás de los 3,339 mill tons alcanzadas en enero 2021, consecuencia de la mayor oferta de soja disponible en el mercado local. La importación de soja en enero fue de apenas 70 mil toneladas.

EN ENERO DISMINUYÓ EL USO DE LA CAPACIDAD INSTALADA DE LA INDUSTRIA. Baja el Índice de Uso de Capacidad Instalada (UCI) del 66% en diciembre al 53% en enero. La capacidad ociosa llegó al 47%. Consecuencia de la caída en el volumen de molienda. El Índice UCI sin la soja importada hubiera llegado al 51% y la capacidad ociosa al 49%.

AUMENTO DE LAS EXPORTACIONES DE TRIGO. En enero alcanzaron las 1,950 mill tons versus 1,269 mill ton durante diciembre. No obstante, enero 2025 está muy por debajo a las exportaciones registradas en enero 2022 con 2,930 mill tons.

AUMENTO DE LAS EXPORTACIONES DE MAÍZ. Las exportaciones de maíz en enero se mantuvieron elevadas e incluso superaron los volúmenes de diciembre con 2,643 mill tons en enero versus 2,267 mill en el mes previo.

LIGERA SUBA DE LAS EXPORTACIONES DE HARINA DE SOJA. Durante enero se exportaron 2,047 mill tons versus 2,005 mill tons en diciembre.

AUMENTO DE LAS EXPORTACIONES DE ACEITE DE GIRASOL. En enero tuvieron una ligera recuperación al pasar de 29,5 mil toneladas exportadas en diciembre a 37,1 mil tons exportadas en enero.

CAIDA EN EXPORTACIONES DE ACEITE DE SOJA, PERO PERMANECE EN NIVEL ELEVADO. En enero se registró una caída en las exportaciones de las 551,6 mil tons exportadas en el mes de diciembre a 468,5 mil tons durante enero. Aun así, este volumen es el mayor exportado para un mes de enero en los años previos.



FARMER SELLING SOJA: en base a datos publicados por la Secretaria de Agricultura el 31% de la cosecha de soja 2024 aun no tiene precio, lo que representan 15,560 millones toneladas,. Durante los primeros 8 días de febrero 2025 los productores vendieron a precio y fijaron un total de 2,5 millones de toneladas, verificando un incrementaron en un 137% en relación febrero de 2024.

FARMER SELLING MAÍZ: en base a datos publicados por la Secretaria de Agricultura solo el 10% del saldo exportable de maíz de la cosecha de 23/24, estimado en 4,039 millones de toneladas, aun no tiene precio. Durante las tres primeras semanas de febrero 2025 los productores vendieron a precio más las fijaciones, por un total de 2,131 millones de toneladas, lo cual implicó una reducción del 17% en relación a febrero de 2024, no obstante aun faltan los datos de la última semana de febrero.

FARMER SELLING TRIGO: en base a datos publicados por la Secretaria de Agricultura, las compras de trigo a precio + las fijaciones en los primeros 19 días de febrero 2025 se incrementaron en un 87% en relación febrero de 2024.

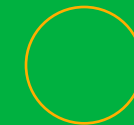
AUMENTO DEL INGRESO DE DIVISAS EN FEBRERO 2025: el ingreso de divisas en febrero fue de u\$s 2.181 millones, un aumento del 45% con respecto al mismo mes del año anterior y un incremento del 5,2% en relación a enero 2025. El ingreso de divisas del mes de febrero es el resultado del inicio del Decreto 38/25, que implica una baja transitoria de derechos de exportación para el complejo cerealero-oleaginoso, y que recién empezó a tener efectos a mediados de mes, cuando se finalizó con las reglamentaciones del mencionado Decreto.

AUMENTO DEL INGRESO DE DIVISAS EN EL PRIMER BIMESTRE DEL AÑO. En el primer bimestre enero-febrero 2025 ingresaron u\$s 4.254.787.089, representado un aumento del 41% con respecto al ingreso de divisas del primer bimestre de 2024, que fue de u\$s 3.021.000.000.

MONITOR AGROINDUSTRIAL

INDICE

Fuentes: Ministerio de Agricultura de Argentina - Agro entregas -
Bolsa de Comercio Rosario - FADA - CIARA-CEC



Capítulo 1: Molienda Soja y Girasol de Enero

Molienda de Soja

Molienda de Girasol

Capítulo 2: Uso Capacidad Molienda Soja de Enero

Baja el Índice UCI (% Uso Capacidad Instalada)

Capítulo 3: Exportaciones de Enero

Exportaciones de Soja y Harina de Soja

Exportaciones de Aceite Soja y Aceite de Girasol

Exportaciones de Trigo y Maíz

Capítulo 4: Farmer selling de Febrero

Farmer Selling Soja. Evolución Disponible y Forward

Farmer Selling Soja Acumulado 2020-24

Farmer Selling Maíz Disponible y Forward

06

07

08

09

10

11

12

13

14

15

16

17

18

Capítulo 5: Volumen sin Vender Soja y Maíz de Febrero

Soja queda el 31% de la cosecha 23/24 sin precio

Maíz queda 10% del saldo exportable 2024 sin precio

Análisis combinado ventas de soja y maíz

Análisis comparativo ventas soja, trigo y maíz 25 vs 24

19

20

21

22

23

Capítulo 6: Flujo descarga de camiones en Febrero

SOJA: baja en el ingreso de camiones

MAÍZ: caída en el ingreso de camiones

TRIGO: caída en el ingreso de camiones

24

25

26

27

Capítulo 7: Aumento Ingreso de divisas en Febrero

Ingreso Divisas segundo mes histórico

Ingreso Divisas recuperación en febrero

28

29

30

Haga “clic” sobre el número
de hoja para ir a la página



CAPÍTULO 1

Molienda de SOJA y GIRASOL Enero 2025

Molienda de Soja: durante enero la molienda fue de 2,901 miles de toneladas, segundo nivel record para dicho mes, detrás de los 3,339 mill tons alcanzados en enero 2021. La importación de soja se redujo considerablemente a 70 mil tons, a la espera de la nueva cosecha de los países vecinos. La molienda acumulada abril-marzo ya superó los 37,6 millones de toneladas y podrá cerrar el año con un nivel cercano al récord.

Molienda de Girasol: en enero la molienda se mantuvo en niveles similares a los de diciembre 2024 (180 mil tons enero 2025 y 183 mil tons en diciembre 2024), pero por debajo de los últimos dos años para un mes de enero producto de una demora en la nueva campaña y a stock iniciales menores.



En enero se incrementó la molienda de SOJA a niveles récord para esa época del año

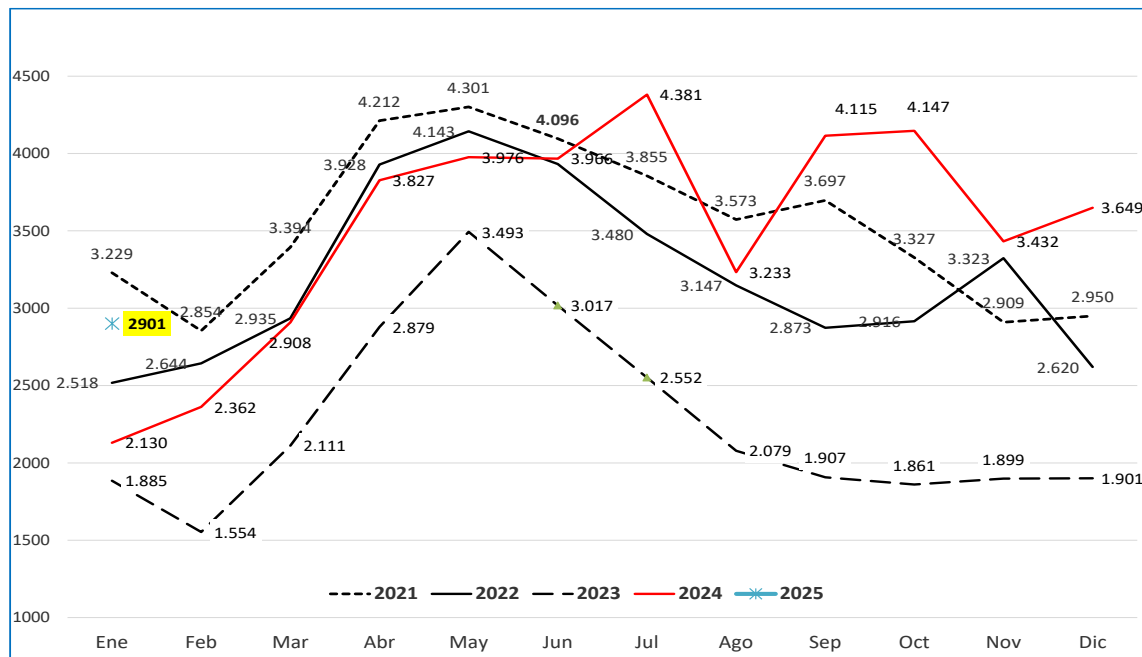
La molienda de soja alcanzó en enero 2,901 millones tons, se trata del segundo valor de los ultimo 5 años, después del record de 3,229 mill tons procesados en enero 2021. Este ritmo de molienda se pudo mantener gracias a las sostenidas ventas de soja por parte de los productores y la fuerte demanda de exportaciones de aceite de soja y harina de soja que trajinaron la molienda. En enero, la importación de soja se redujo considerablemente a 70 mil tons, a la espera de la nueva cosecha de los países vecinos. Si se analiza el año comercial abr-mar, la molienda podrá cerrar con uno de los volúmenes mas altos dado que a enero 2025 ya acumula 37,625 millones tons de soja, restando aun dos meses para cerrar la campaña.

SOJA: Molienda Mensual

ENE-DIC 2021-2025

Actualizada ENE 2025 / Pablo Adreani & Asociados

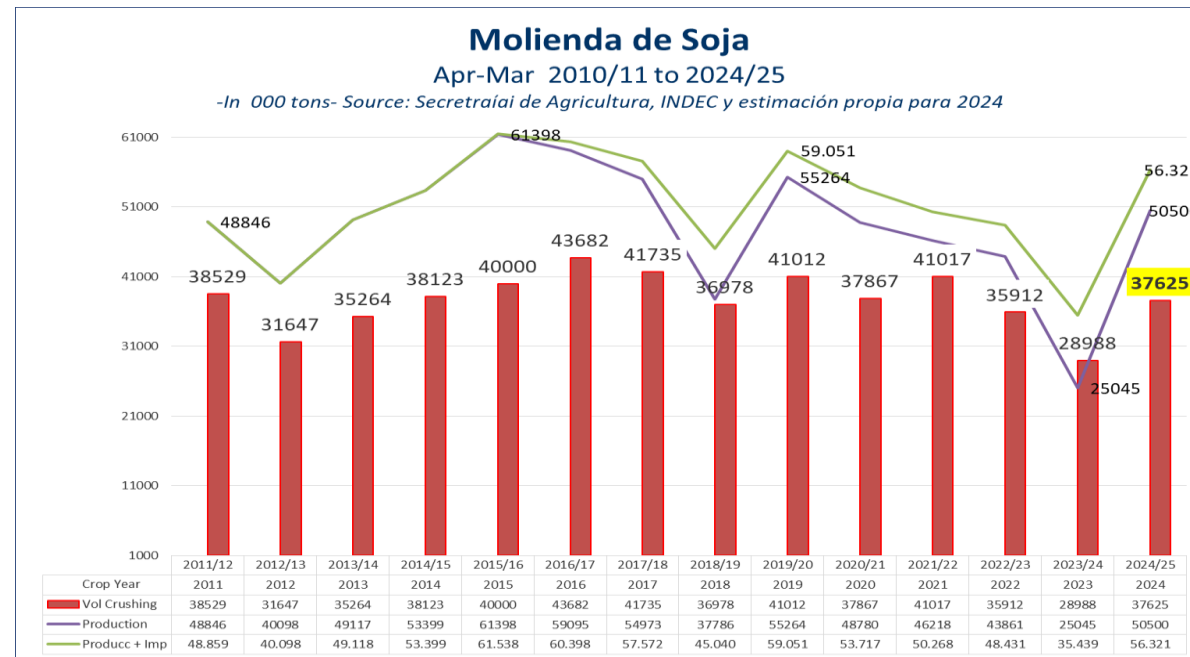
- en 000 tons - Fuente: en base a Secretaria de Agricultura



SOJA: Molienda Acumulada

ABL-MAR 2011/12 – 2024/25

- en 000 tons - Fuente: en base a Secretaria de Agricultura



En enero continuó baja la molienda de GIRASOL, no obstante cerró el año como el 2do de mayor molienda.

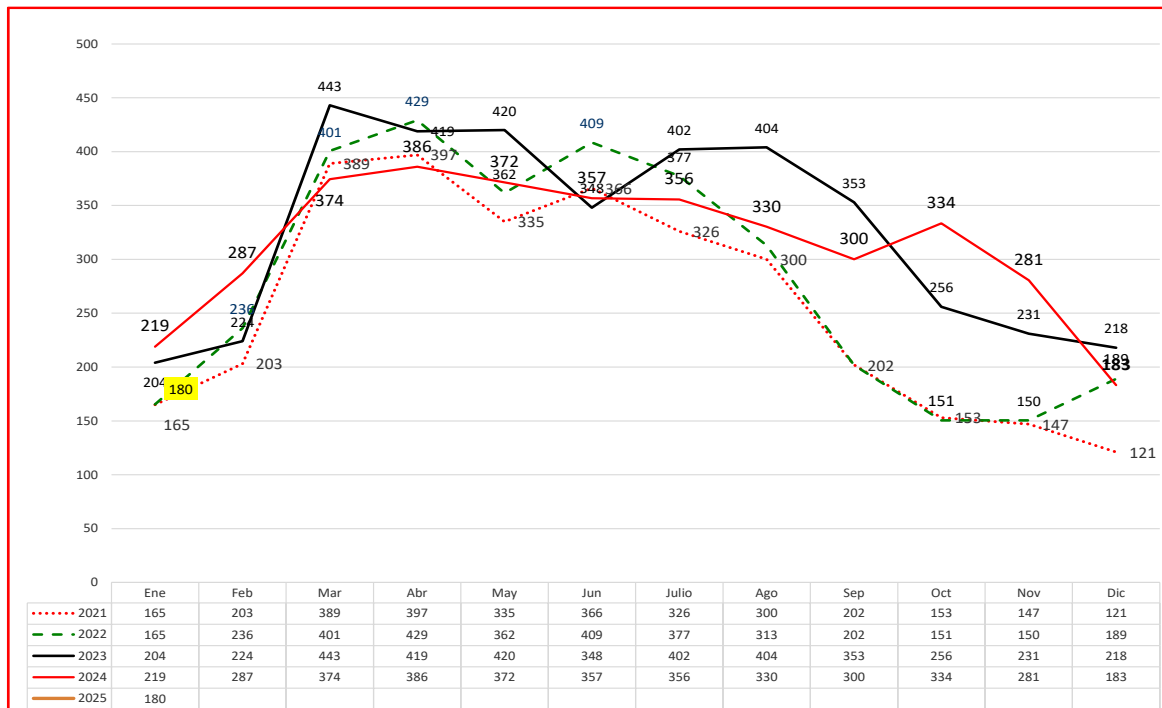
En enero, la molienda de girasol se mantuvo en un nivel similar al verificado en diciembre, al rededor de 180 mil tons, aunque por debajo de la molienda de los 2 años previos para un mes de enero, producto de una demora en la nueva campaña y a un stock inicial menor.

GIRASOL: Molienda Mensual

ENE-DIC 2021-2024-2025

Actualizada Enero 2025 / Pablo Adreani & Asociados

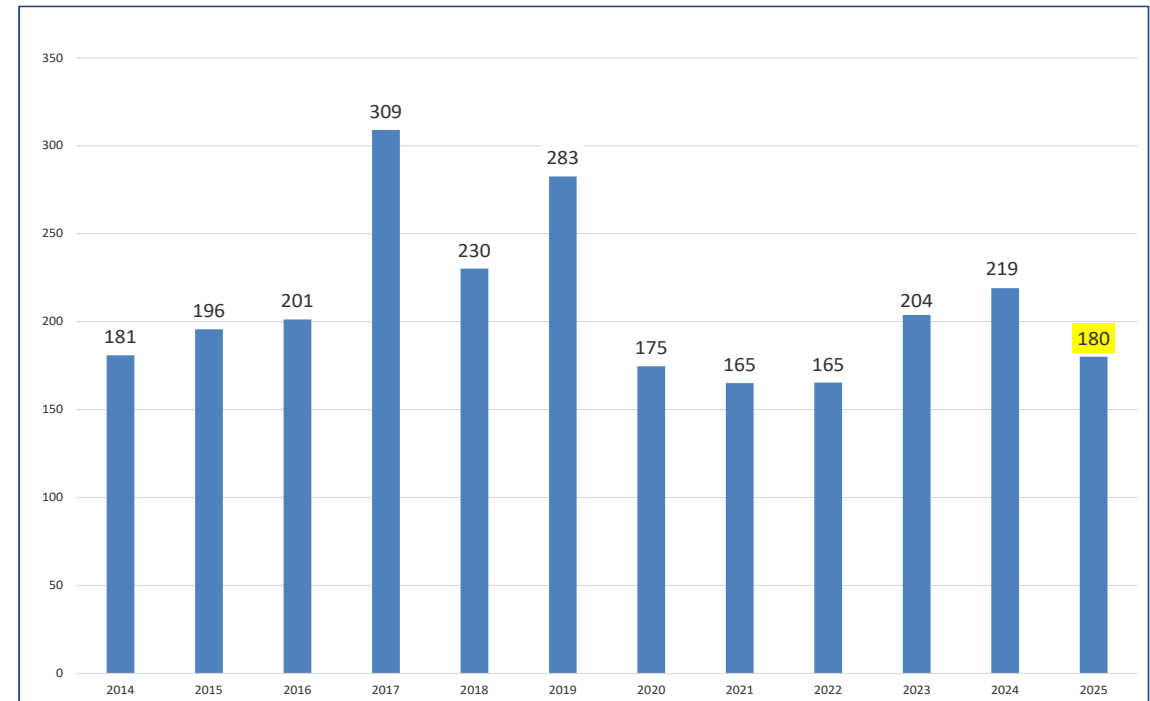
- en 000 tons - Fuente: en base a Secretaria de Agricultura



GIRASOL: Molienda Mes Enero

Periodo 2014-2025

- en 000 tons - Fuente: Secretaria de Agricultura



CAPÍTULO 2

Uso Capacidad Instalada en Molienda Soja Enero 2025

* El Índice UCI (% Uso Capacidad Instalada) bajó en enero del 66% verificado en diciembre al 53%, como consecuencia de la baja registrada en el volumen de molienda. No obstante, verificó un nivel mas alto que años pasados para esta época del año.

La baja de la oferta de soja disponible durante enero y la menor importación de soja desde países vecinos, a la espera del advenimiento de la nueva campaña, fueron los factores determinantes de la baja del Índice UCI.

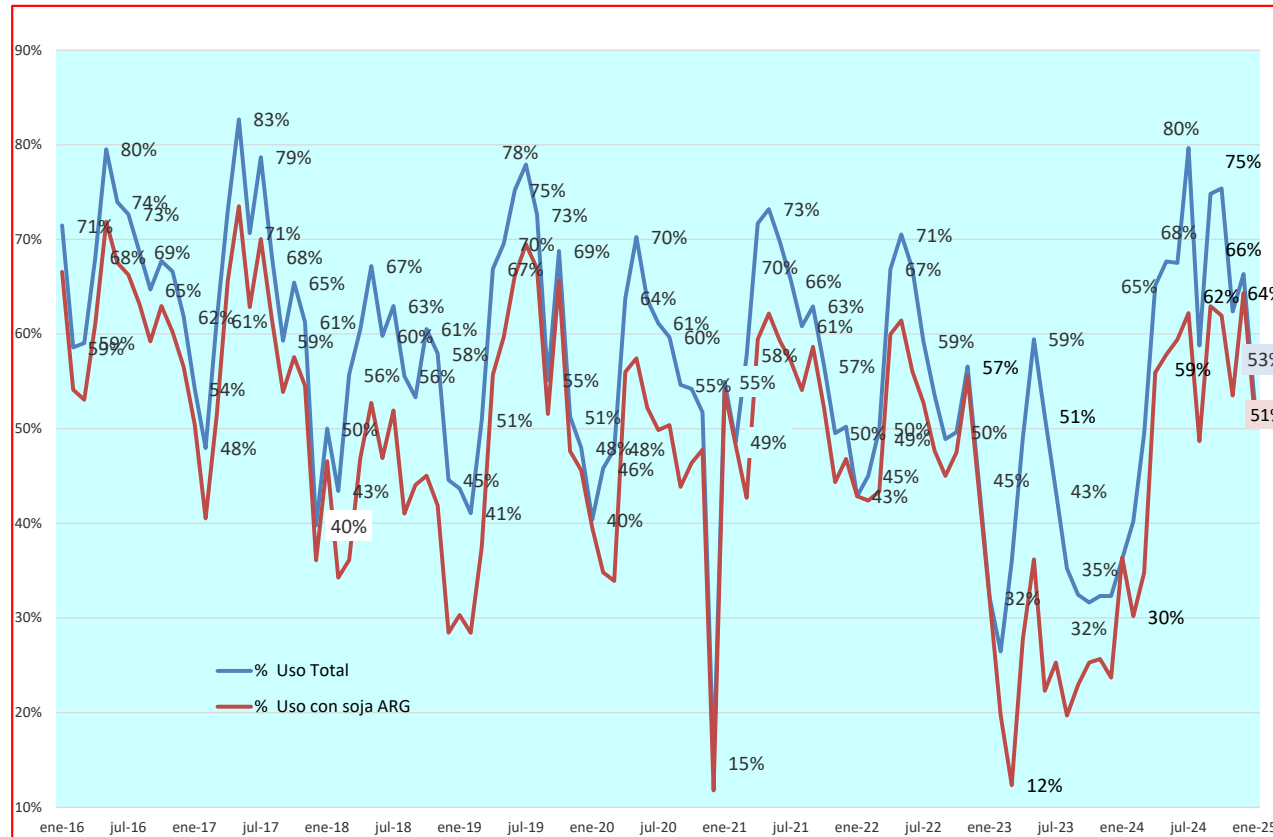
En enero el uso de la capacidad instalada alcanzó el 53%.
La capacidad subutilizada fue del 47%.

SOJA: índice Uso de la Capacidad Instalada - UCI

ENE-DIC 2016-2025

Actualizada ENE 2025 / Pablo Adreani & Asociados

- en 000 tons - Fuente: en base a Secretaria de Agricultura



La molienda de soja se redujo durante el mes de enero, a 2,9 millones tons, versus 3,7 mill tons en diciembre. No obstante, la caída no fue tan marcada como otros años.

El índice de uso de la capacidad instalada (índice UCI) se redujo al 53% versus el 66% del mes anterior. Mientras que la capacidad ociosa aumentó este mes al 47%.

Sin la soja importada de Paraguay el índice UCI de capacidad instalada utilizada hubiera sido del 51%, llegando a una capacidad ociosa del 49%.

CAPÍTULO 3

Exportaciones Enero 2025

Durante enero suba de las exportaciones de trigo, maíz, harina de soja y aceite de girasol.

Las exportaciones de **trigo** alcanzaron 1,949 mill tons versus 1,269 mill tons en el mes de diciembre, pero aun lejos del valor exportado durante enero 2022 con mas de 2,930 mill ton. Las exportaciones de **maíz** también aumentaron a 2,643 mill tons versus 2,267 mill tons exportadas durante el mes anterior.

Las exportaciones de **harina de soja y aceite de girasol** tuvieron una ligera recuperación al pasar de 2,005 mill tons a 2,046 y de 29,5 mil ton a 37,1 mil ton durante enero, respectivamente.

Por otro lados, las exportaciones de **aceite de soja** continuaron bajando a 468,5 mil tons versus 551,6 mil tons del mes anterior. No obstante, el volumen exportado de aceite de soja para un mes de enero es el mas alto de los últimos cuatro años. Las exportaciones de soja fueron casi nulas con solo 7 mil toneladas.



En enero se consolidan las exportaciones de HARINA DE SOJA y muy reducidas las de poroto de soja

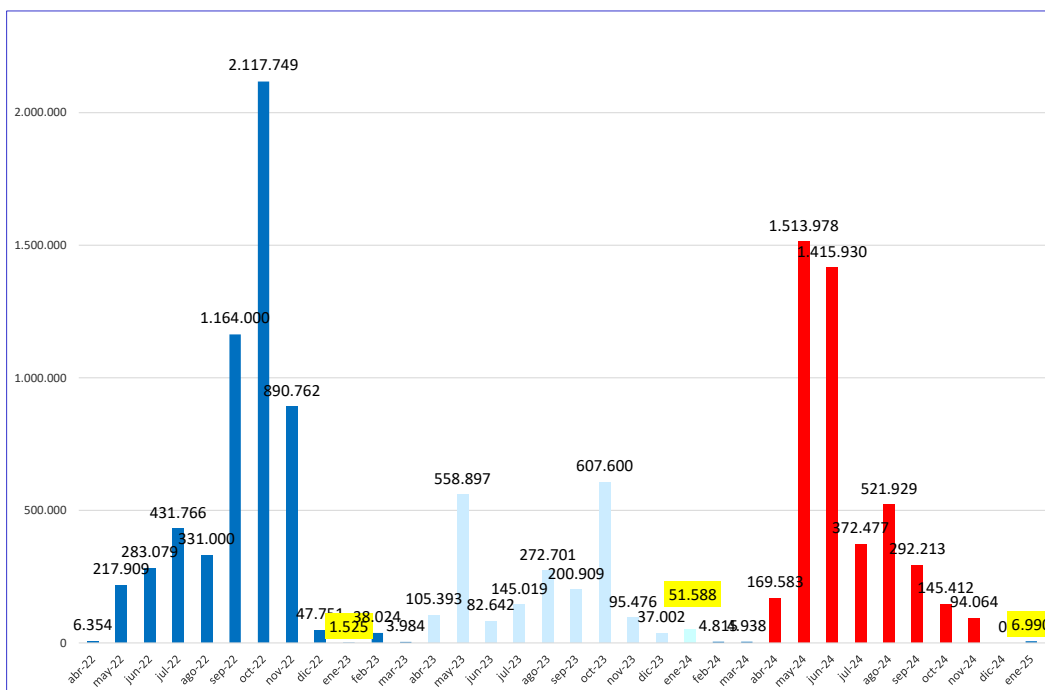
Durante enero las exportaciones de harina de soja se mantuvieron en niveles similares a los de diciembre, en algo más de 2 mill tons. En el análisis comparativo histórico se produjo una fuerte recuperación en las exportaciones de harina de soja, durante abr 24-ene 25, alcanzando las 24,014 mill tons vs 14,525 mill tons en abr 23-ene 24 y 20,839 mill tons en abr 22-ene 23. Las exportaciones de poroto de soja en enero fueron de apenas 7.000 toneladas.

EXPORTACIONES POROTO DE SOJA

Campaña Comercial Abr-Mar

Actualizada ENE 2025 / Pablo Adreani & Asociados

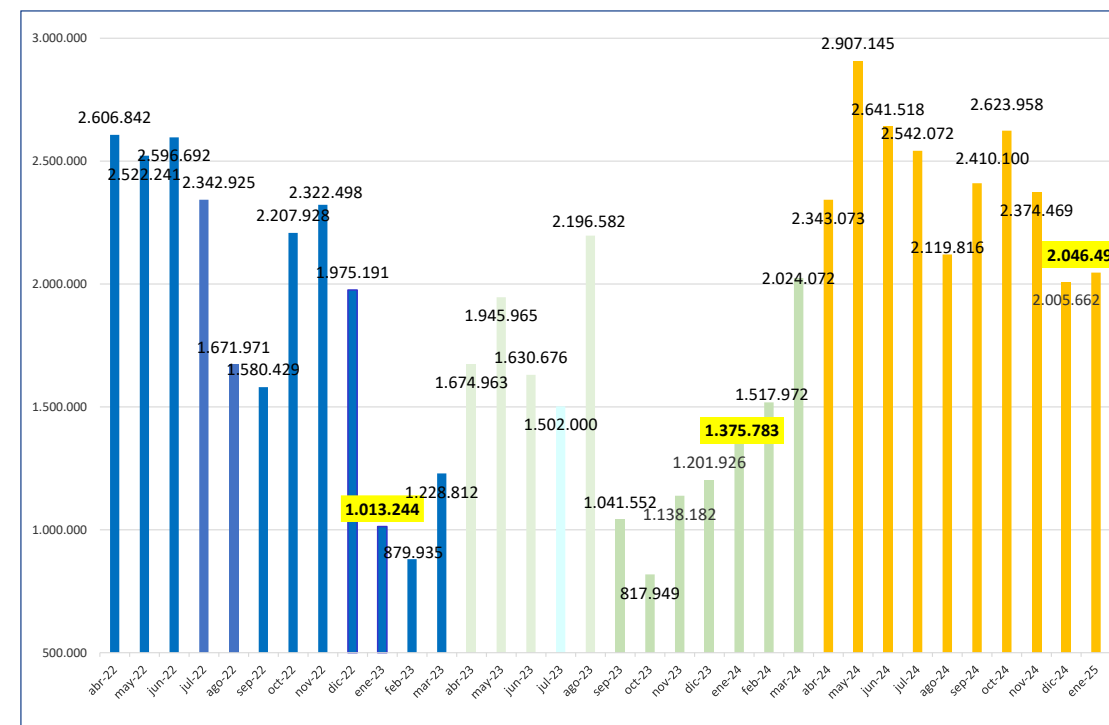
- en tons - Fuente: en base a Secretaria de Agricultura e INDEC



EXPORTACIONES HARINA DE SOJA

Campaña Comercial Abr-Mar

- en tons - Fuente: en base a Secretaria de Agricultura e INDEC



En enero las exportaciones de ACEITE DE SOJA bajaron pero se mantiene en niveles altos para dicho mes y las de ACEITE DE GIRASOL en ligera recuperacion.

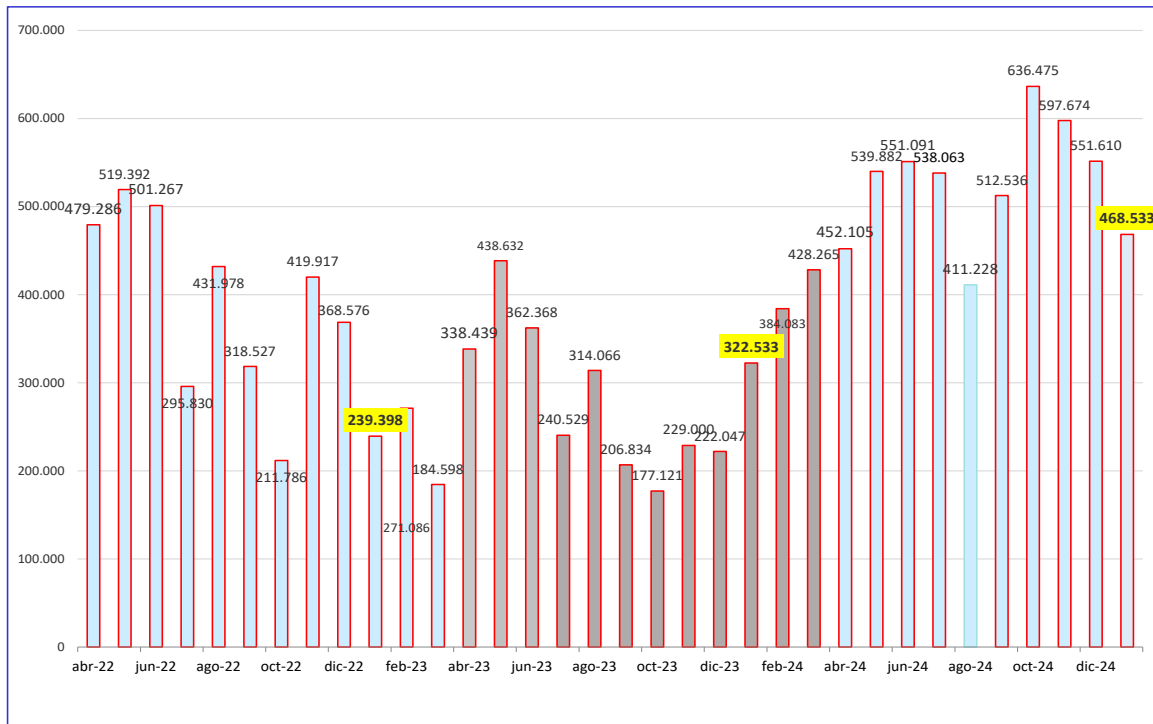
Durante enero las exportaciones de aceite de soja continuaron bajando a 468,5 mil tons versus 551,6 mil tons del mes anterior. Aun así este volumen es el mayor exportado para un mes de enero en los años previos. En todo 2024 se exportaron 5,925 mill tons, muy cerca del record alcanzado en el 2021, con 5,968 mill tons. Las exportaciones de aceite de girasol en enero tuvieron una ligera recuperación, de 29,5 mil ton en diciembre a 37,1 mil tons.

EXPORTACIONES ACEITE DE SOJA

Campaña Comercial Abr-Mar

Actualizada ENE 2025 / Pablo Adreani & Asociados

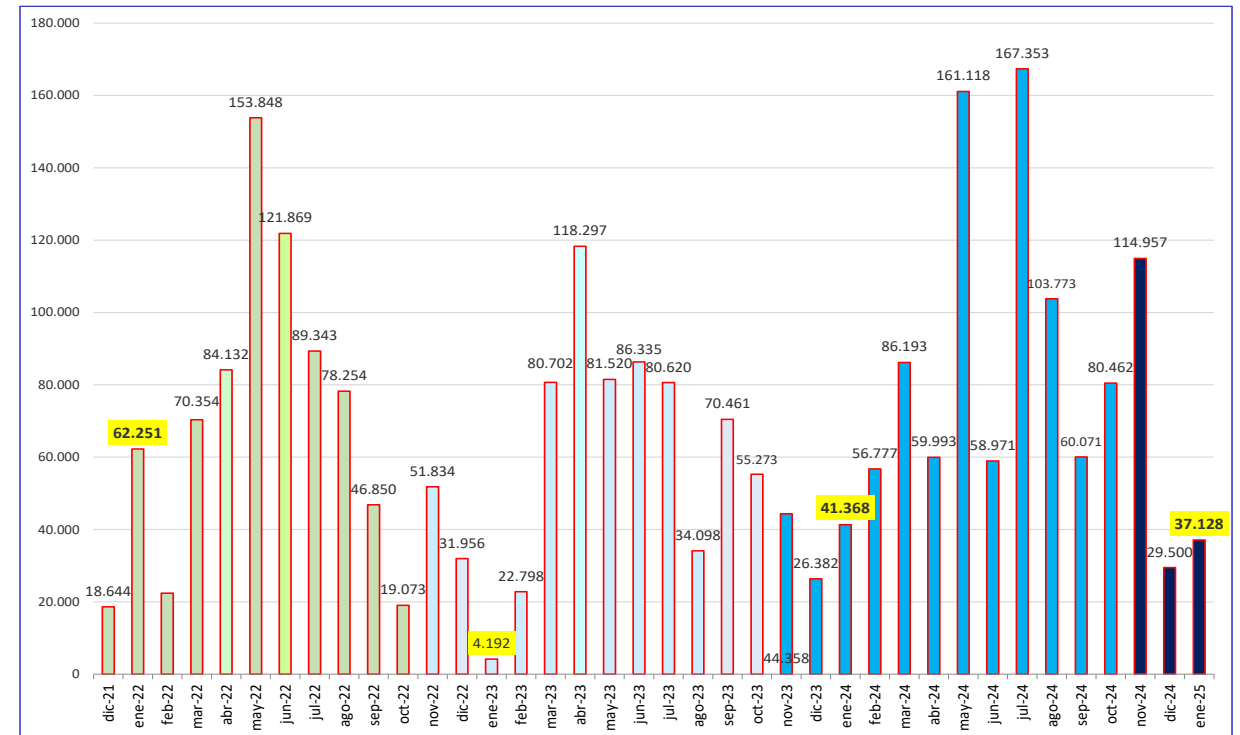
- en tons - Fuente: en base a Secretaria de Agricultura e INDEC



EXPORTACIONES ACEITE DE GIRASOL

Campaña Comercial Nov-Oct

- en tons - Fuente: en base a Secretaria de Agricultura e INDEC



En enero las exportaciones de TRIGO y MAÍZ aumentaron

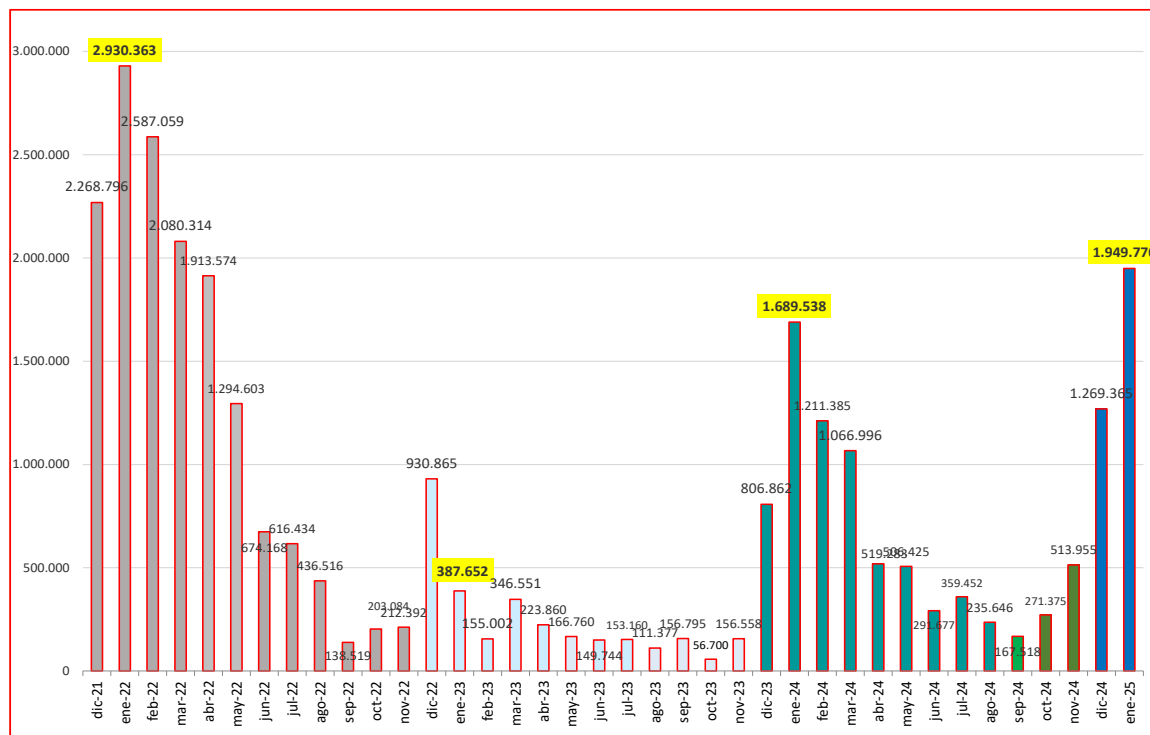
En enero 2025 las exportaciones de trigo alcanzaron 1,949 millones tons versus 1,269 mill ton en diciembre, es el tercer aumento consecutivo para un mes de enero en los últimos tres años, lejos aun del récord alcanzado en enero 2022 con 2,930 mill tons. Las exportaciones de maíz también aumentaron llegando a 2,643 mill ton, el mayor volumen para un enero en los últimos cuatro años.

EXPORTACIONES TRIGO

Campaña Comercial Dic-Nov

Actualizada ENE 2025 - Pablo Adreani & Asociados

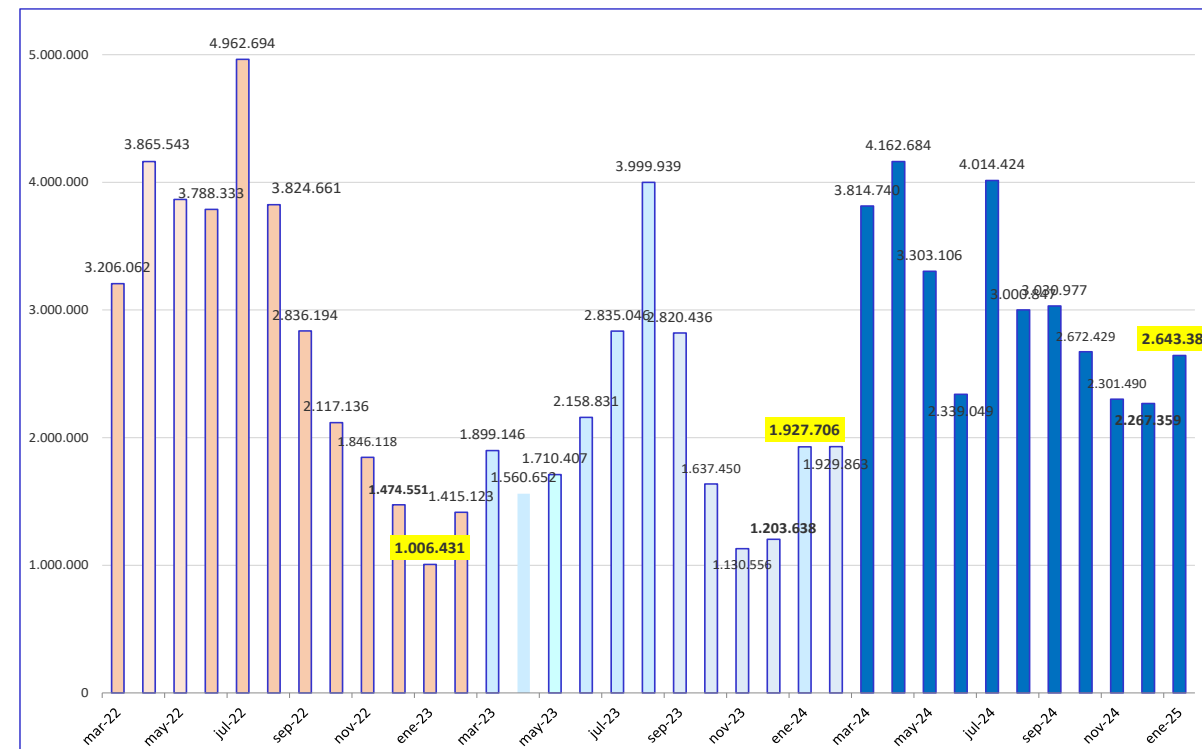
- en tons - Fuente: en base a Secretaria de Agricultura e INDEC



EXPORTACIONES MAÍZ

Campaña Comercial Mar-Febr

- en tons - Fuente: en base a Secretaria de Agricultura e INDEC



CAPÍTULO 4

Farmer Selling de SOJA y MAIZ Febrero 2025

Framer selling de Soja: En las primeras 3 semanas de febrero las ventas de **soja disponible** registraron un promedio semanal de 430 mil toneladas, ligeramente por encima del promedio de 411 mil toneladas en las cuatro semanas de enero. Las ventas promedio semanales **forward** aumentaron de las 216 millones toneladas en enero a 333 mil ton las primeras tres semanas de febrero.

Las ventas acumuladas 2023-24 alcanzaron las 37,547 mill tons, versus 22,249 mill tons a igual fecha de la campaña 2022-23 (año de sequía)

Framer selling de Maiz: El promedio semanal de ventas forward aumentó de 452 mil tons en enero a 472 mil tons durante el mes de febrero. Mientras las ventas de maiz disponible bajaron de 423 mil tons enero a 342 mil tons en las primeras tres semanas de febrero.

En las primeras 3 semanas de febrero las ventas de **maíz disponible** de la campaña 23/24 acumularon 1,238 mill tons, mientras que las ventas de **maiz forward** de la nueva cosecha 24/25 acumularon 1,715 mill tons.



Las ventas de SOJA disponible durante las tres primeras semanas de Febrero se mantuvieron en niveles muy similares a los meses previos. Ligeramente aumento en las ventas forward.



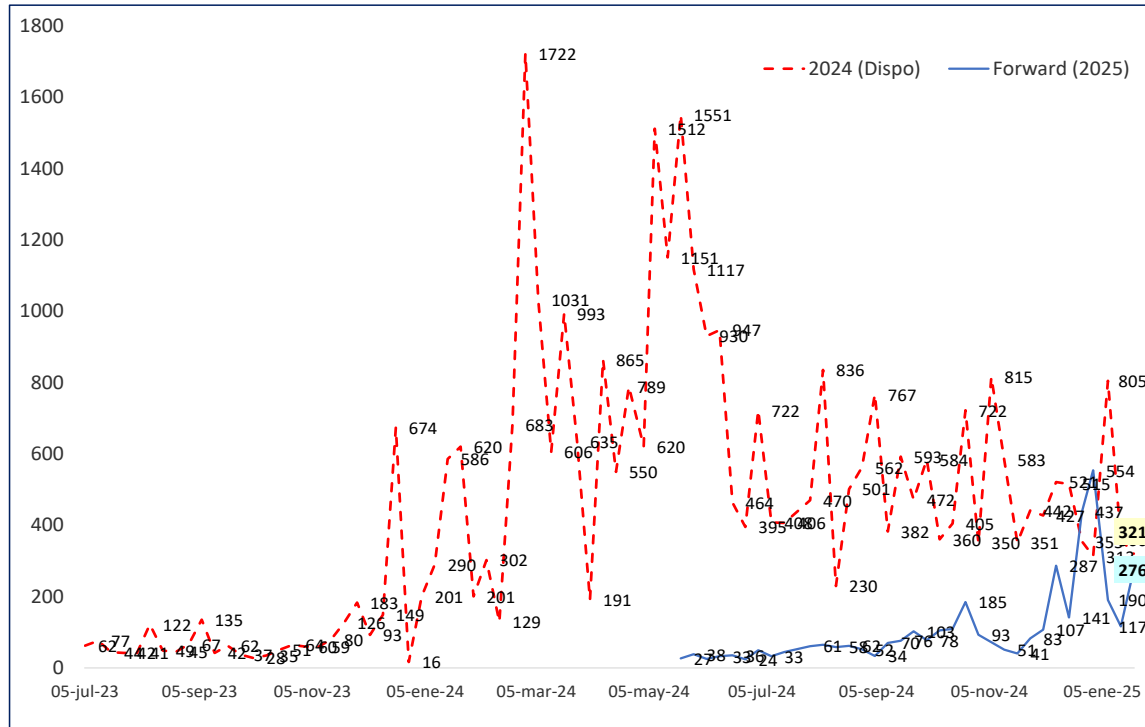
En las primeras 3 semanas de febrero las ventas de **soja disponible** registraron un promedio semanal de 430 mil toneladas, ligeramente por encima del promedio de 411 mil toneladas en las cuatro semanas de enero. Las ventas promedio semanales **forward** aumentaron de las 216 mil ton en enero a 333 mil ton las primeras tres semanas de febrero.

SOJA: VENTAS SEMANALES (DISPO Y FORWARD)

Campaña Comercial Abr-Mar

Actualizada 19 FEB 2025 / Pablo Adreani & Asociados

- en 000 tons - Fuente: en base a Secretaria de Agricultura

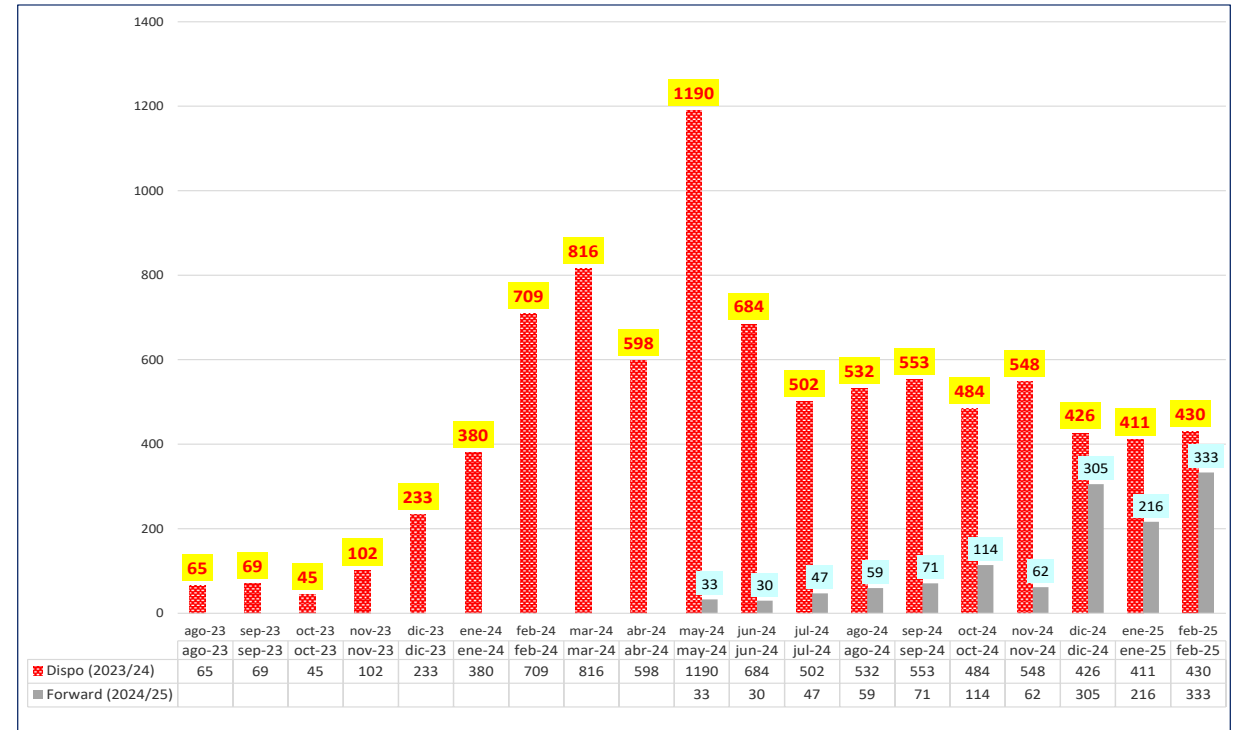


SOJA: PROMEDIO MENSUAL DE VENTAS SEMANALES

Campaña Comercial Abr-Mar

Actualizada 19 FEB 2025 / Pablo Adreani & Asociados

- en 000 tons - Fuente: en base a Secretaria de Agricultura



Se mantiene el ritmo de las ventas de SOJA disponible en las primeras 3 semanas de febrero y aumentan las ventas forward de la nueva cosecha.

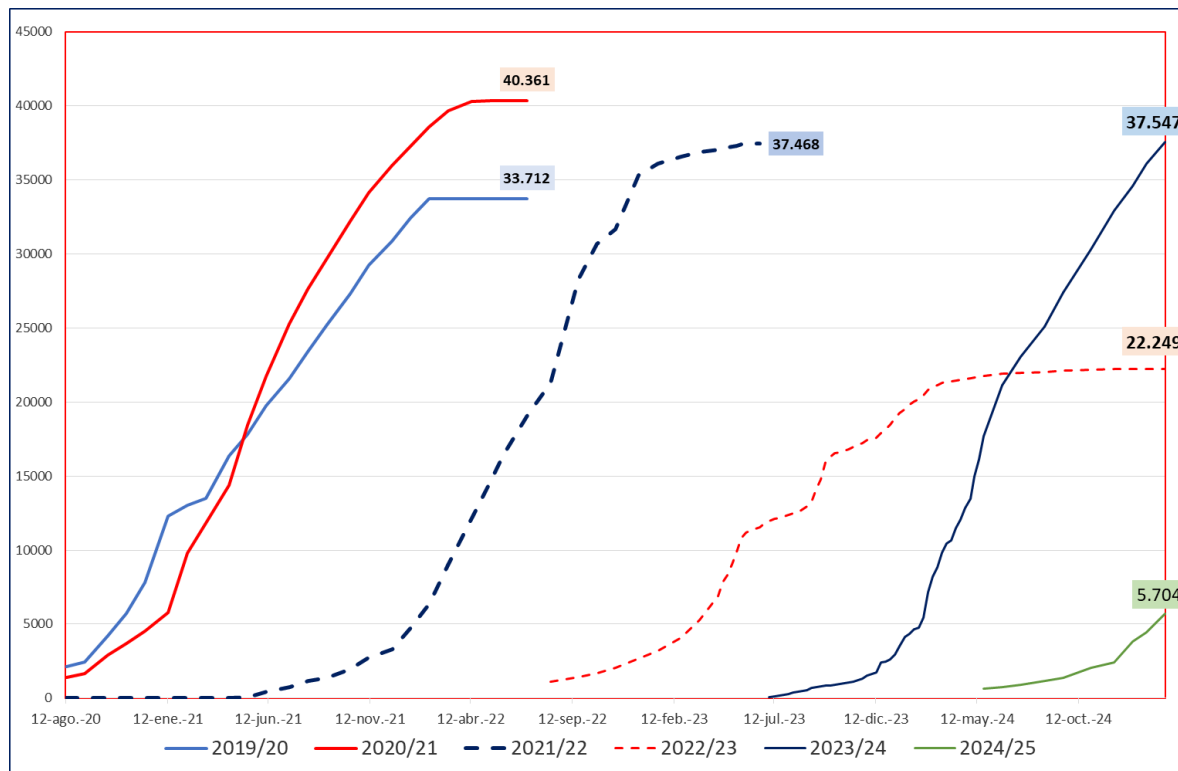
Las ventas acumuladas de la campaña 2023-24 de productores de soja al 19 de febrero (incluyendo las compras totales de la exportación y de la industria aceitera) llegaron 37,547 mill tons en comparación de las 22,249 mill. tons de la campaña anterior.

En las primeras tres semanas de febrero aumentaron las ventas a precio mas las fijaciones de precio de operaciones previamente pactadas, pasando de un total de 2,016 mill de ton en todoo enero a 2,829 solo en las tres primeras semanas de febrero.

SOJA: FARMER SELLING ACUMULADO

Actualizada 19 FEB 2025 / Pablo Adreani & Asociados

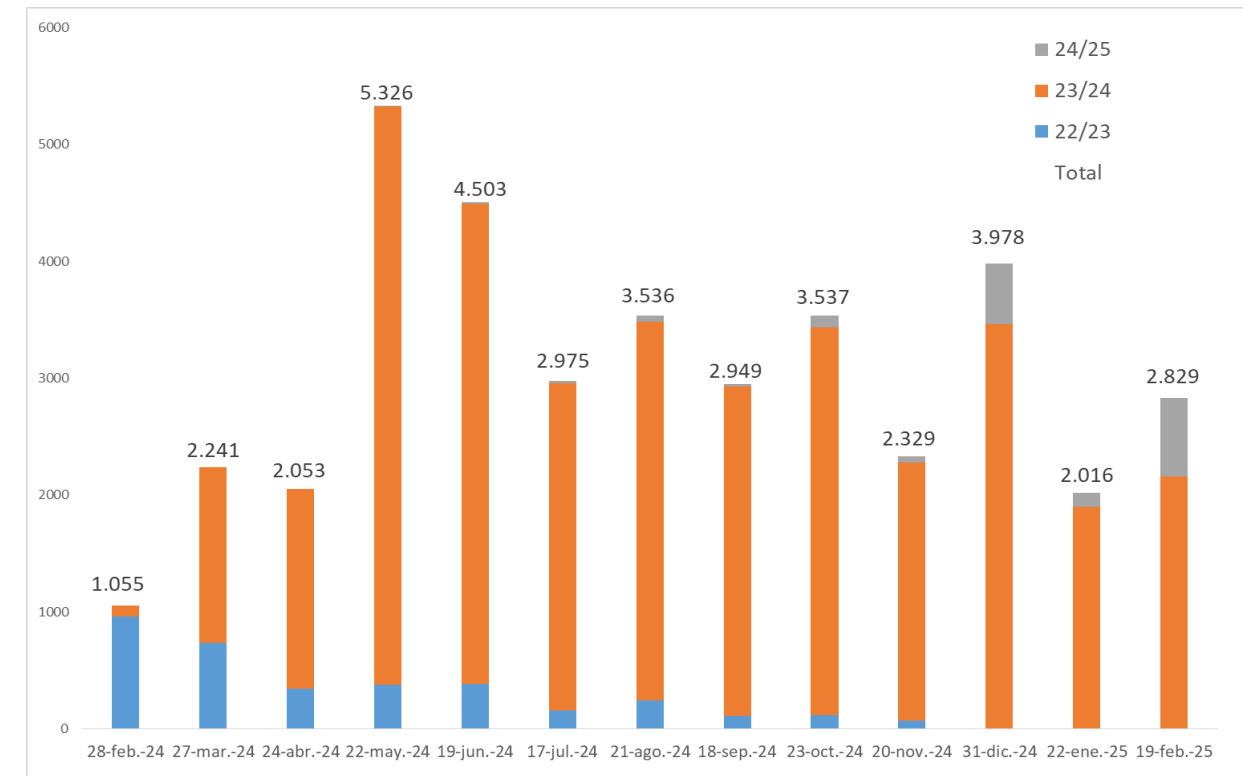
- en 000 tons - Fuente: en base a Secretaria de Agricultura



SOJA: VENTAS A PRECIO O FIJADAS

Actualizada 19 FEB 2025 / Pablo Adreani & Asociados

- en 000 tons - Fuente: en base a Secretaria de Agricultura e INDEC



En las primeras 3 semanas de febrero aumentaron las ventas de MAIZ forward y se redujeron las de MAIZ disponible

El promedio semanal de ventas forward aumento de 452 mil tons en enero a 472 mil tons durante el mes de febrero. Mientras las ventas de maiz disponible bajaron de 423 mil tons enero a 342 mil tons en las primeras tres semanas de febrero.

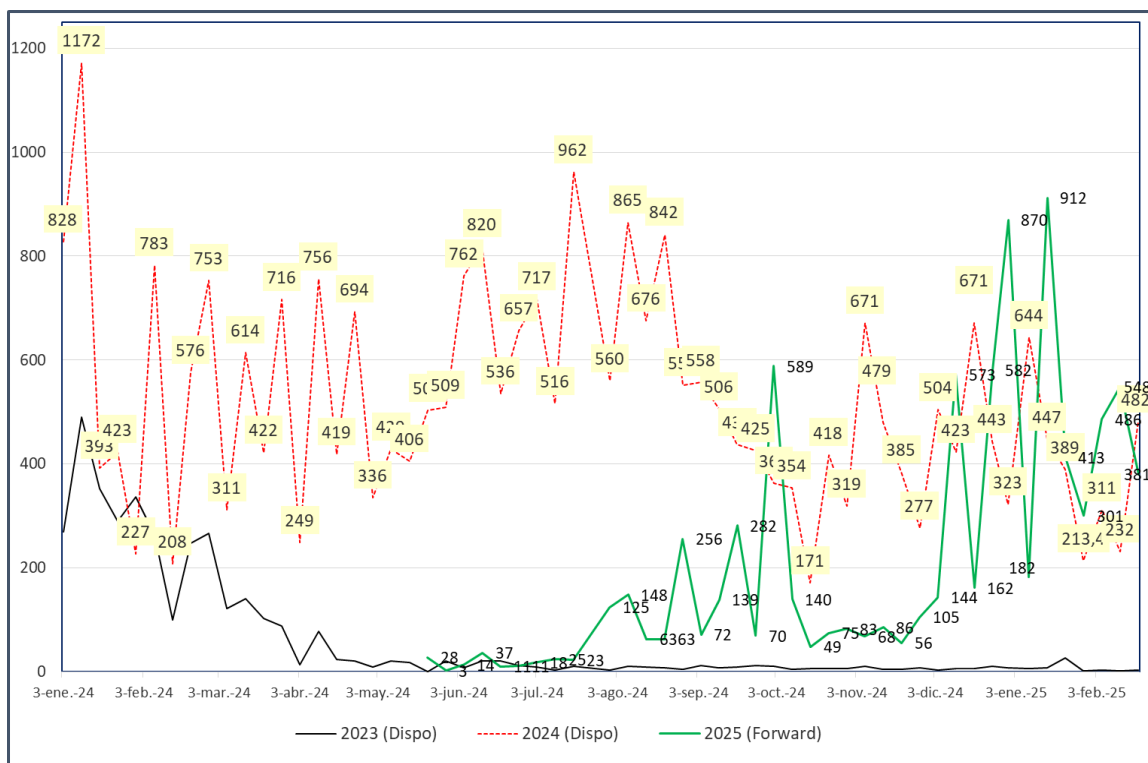
En las primeras 3 semanas de febrero las ventas de maíz disponible de la campaña 23/24 acumularon 1,238 mill tons, mientras que las ventas de maíz forward de la nueva cosecha 24/25 acumularon 1,715 mill tons.

MAIZ: VENTAS SEMANALES (DISPO Y FORWARD)

Campaña Comercial Mar - Feb

Actualizada 19 FEB 2025 / Pablo Adreani & Asociados

- en 000 tons - Fuente: en base a Secretaria de Agricultura

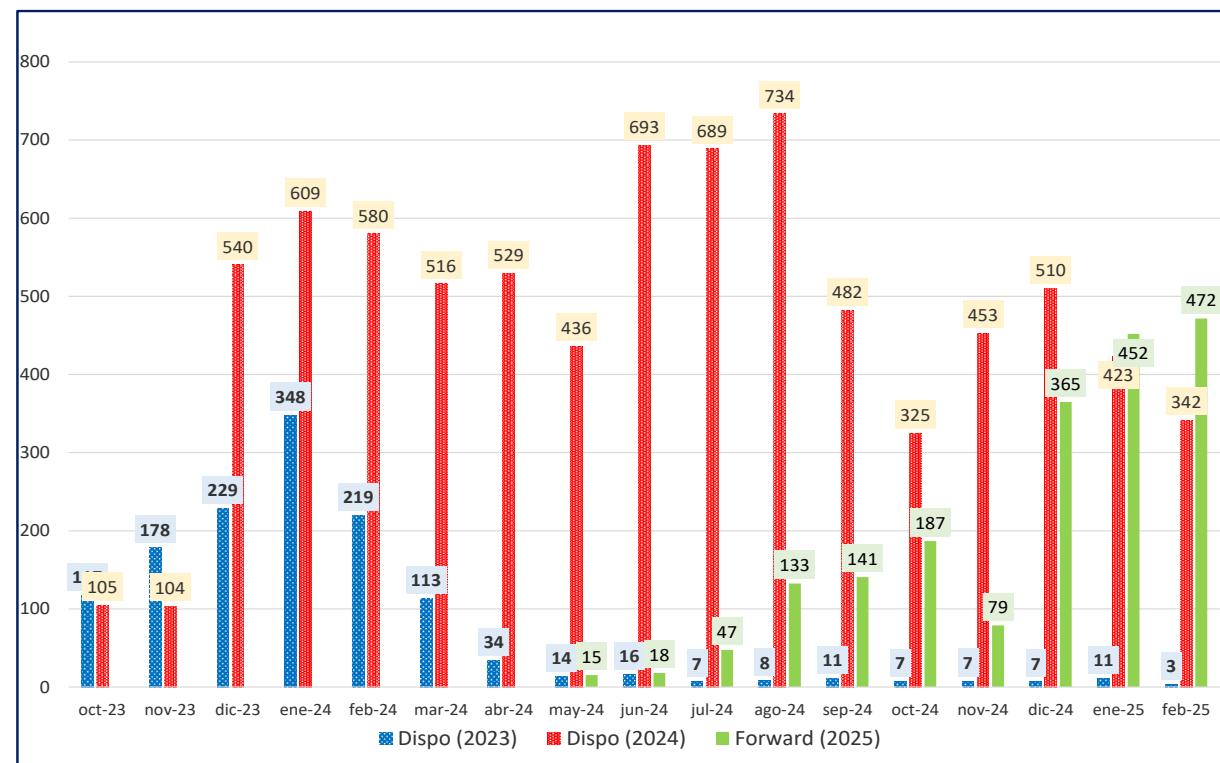


MAIZ: PROMEDIO MENSUAL DE VENTAS SEMANALES

Campaña Comercial Mar-Feb

Actualizada 19 FEB 2025 / Pablo Adreani & Asociados

- en 000 tons - Fuente: en base a Secretaria de Agricultura



Volumen sin vender o fijar precio de SOJA, MAÍZ y TRIGO Enero 2025

El 31% de la cosecha de soja 2024, estimado en 15,560 millones toneladas, aun no tiene precio.

Solo el 10% del saldo exportable de maíz de la cosecha de 23/24, estimado en 4,039 mill tons. aun no tiene precio

Las compras de trigo y soja a precio + las fijaciones en los primeros 19 días de febrero 2025 se incrementaron en un 87% y 137%, respectivamente, en relación febrero de 2024

Las compras de maíz a precio + las fijaciones en las primeras 3 semanas de febrero 2025 se redujeron un 17% en relación a febrero de 2024.



El 31% de la cosecha de soja 23/24 aun no tiene precio

A poco menos de 2 meses de que comience a entrar la nueva campaña de soja, resta aun por fijar precio el 31% de la cosecha de soja 23/24, esto es 15,6 millones de toneladas de soja, de las cuales 3,6 millones fueron entregadas principalmente a la industria, pero aun no fueron fijadas y casi 12 millones de toneladas están en manos del productor.

SOJA: Análisis de Compras Físicas – Dispo y A fijar - Campaña 23/24

Actualizada 19 FEB 2025 / Pablo Adreani & Asociados

- en 000 tons - Fuente: en base a Secretaria de Agricultura

Análisis de compras de SOJA Fisica - Disponible y A Fijar - Cosecha 2023-24			
<i>(en 000 ton, actualizado 19 de febrero de 2025)</i>			
	Compras	SPOT A Precio	PAF A Fijar
Exportadores	6.374	5.709 90%	666 10%
Aceiteras	32.175	17.778 55%	14.397 45%
Compras Totales	38.549	23.487 61%	15.062 39%
Produccion	50.500		
Vendido con precio	34.940	69%	
Saldo Sin Vender ni Fijar	15.560	31%	

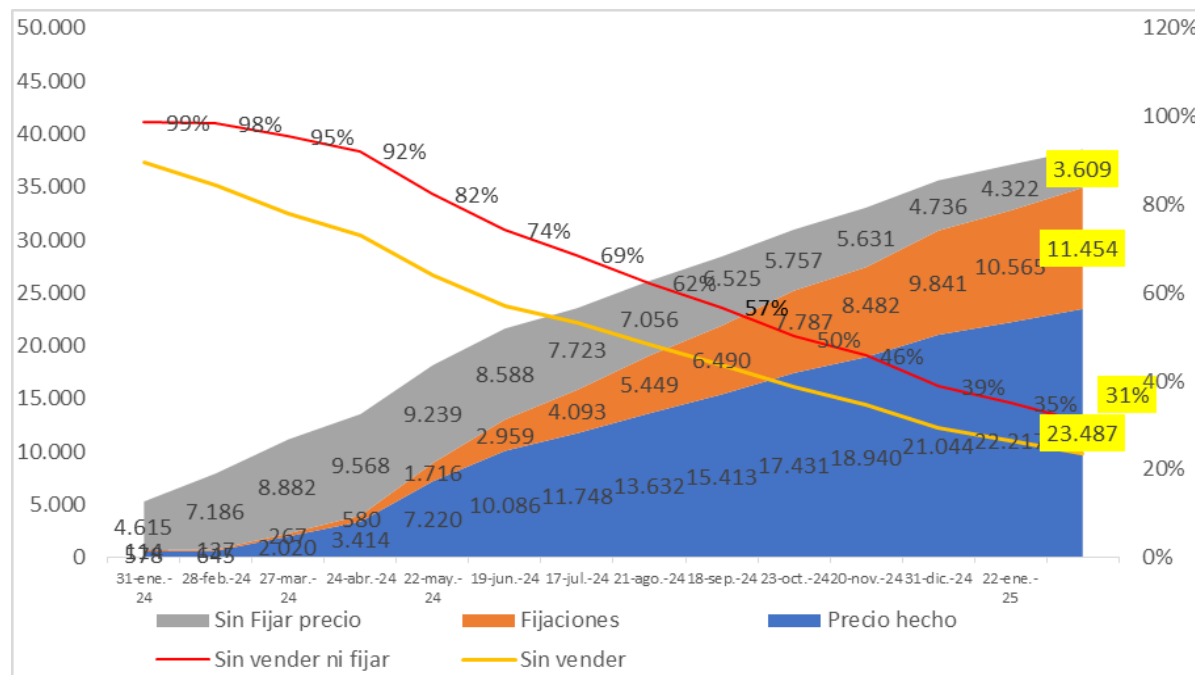
	PAF Vol Fijado	PAF Saldo a Fijar
	355	311
	53%	47%
	11.099	3.298
	77%	23%
	11.454	3.609
	76%	24%

Fuente: Pablo Adreani & Asociados en base a datos propios y Secretaria Agricultura

SOJA: Ventas de los productores Campaña 23/24

Actualizada 22 ENE 2025 / Pablo Adreani & Asociados

- en 000 tons - Fuente: en base a Secretaria de Agricultura



Solo el 10% del saldo exportable de maíz de la cosecha de 23/24 aun no tiene precio

Ya dió comienzo la cosecha de maíz de la nueva cosecha 24/25 y restan sin fijar precio el 10% del volumen que puede ser destinado a la exportación de la cosecha 2023-24 (4,039 millones toneladas). Las ventas PAF (precio a fijar) de la cosecha anterior fueron de un total de 10,256 millones de toneladas, de las cuales 6,609 millones tons ya se fijaron, y quedan todavía sin fijar 3,647 millones de toneladas. Las ventas totales a precio llegaron a 28,352 millones tons, esto confirma que el maíz fue considerado por los productores para generar liquidez de corto plazo, por este motivo el mayor porcentaje de las ventas es a precio hecho o disponible, mientras que la soja fue considerada como reserva de valor. Asimismo, por segundo mes consecutivo actualizamos al alza el saldo exportable de la campaña 23/24 a 39 millones de toneladas.

MAIZ: Análisis de Compras Físicas – Dispo y A fijar - Campaña 23/24

Actualizada 19 FEB 2025 / Pablo Adreani & Asociados

- en 000 tons - Fuente: en base a Secretaria de Agricultura

Análisis de compras de MAIZ Físico - Disponible y A Fijar - Cosecha 2023-24

(en 000 ton, actualizado 19 de febrero 2025)

	Compras	SPOT	PAF	PAF	PAF
		A Precio	A Fijar		
Exportadores	38.607	28.352	10.256	6.609	3.647
		73%	27%	64%	36%

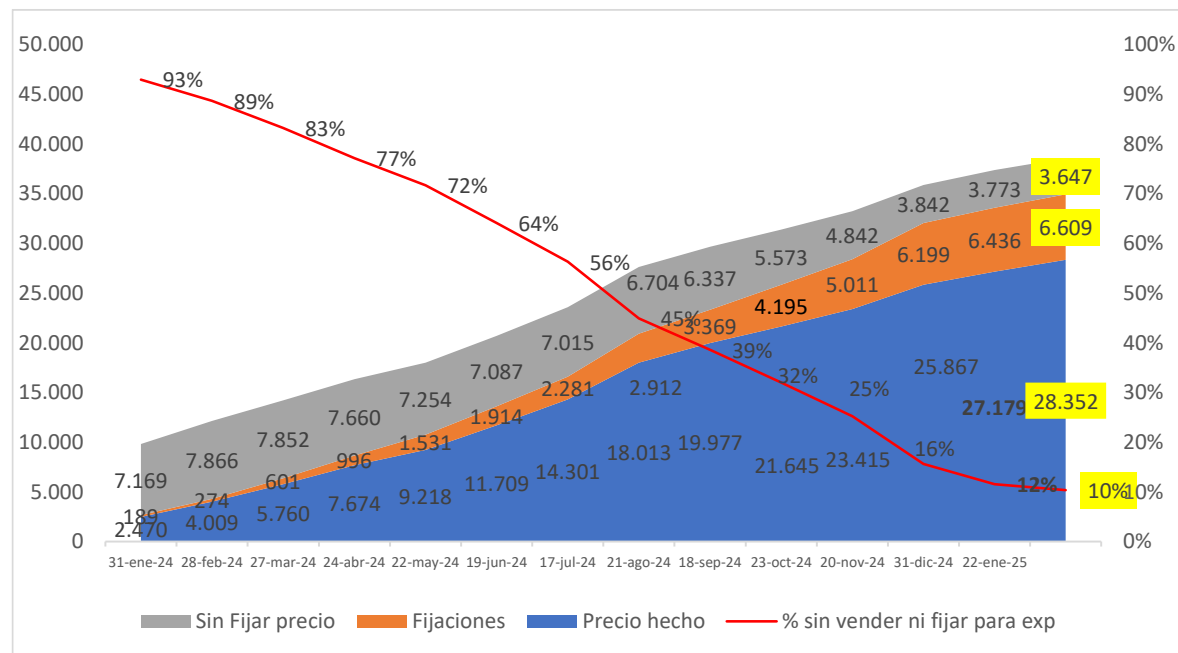
Produccion	49.500	
Saldo exportable	39.000	
Vendido con precio	34.961	90%
Saldo Sin Vender ni Fijar	4.039	10%

Fuente: Pablo Adreani & Asociados en base a datos propios y Secretaria Agricultura

MAIZ: Ventas de los productores Campaña 23/24

Actualizada 19 FEB 2025 / Pablo Adreani & Asociados

- en 000 tons - Fuente: en base a Secretaria de Agricultura



Quedan 19,6 millones de toneladas de granos (soja + maíz) sin vender o fijar precio

Al 19 de febrero quedaban sin vender o pendiente de fijar precio 19,6 millones de toneladas, entre los dos productos (soja + maíz). De ese total el 79% corresponde a la soja con 15,560 mill. tons y el 21% a maíz con 4,039 mill tons. En el caso de la soja hay 11,951 mill tons en manos de productores en silos de almacenaje propios o de terceros y 3,609 mill. se han entregado a fijar y están pendientes de fijar precio. En el caso del Maíz quedan 393 mil toneladas en manos de los productores y/o acopios sin vender y 3,647 millones de toneladas entregadas a fijar, pendientes de fijar precio. En este cuadro se refleja claramente que el productor decidió tener liquidez, o hacer caja, vendiendo el maíz, mientras que decidió no vender la soja disponible o vender lo mínimo, y entregar la mayor cantidad de soja Precio A Fijar (PAF), a la espera de una mejora futura en los precios de la soja.

Análisis combinado SOJA y MAIZ – Volumen sin Vender ni Fijar

Actualizada 19 FEB 2025 / Pablo Adreani & Asociados

- en 000 tons - Fuente: en base a Secretaria de Agricultura

SOJA			MAIZ		
Saldo Sin Vender	11.951	77%	Saldo Sin Vender	393	10%
Saldo Sin Fijar	3.609	23%	Saldo Sin Fijar	3.647	90%
Total	15.560		Total	4.039	
SOJA + MAIZ					
Saldo Sin vender Dispo	12.343	63%	Soja Sin Vender ni Fijar		79%
Saldo Sin Fijar	7.255	37%	Maiz Sin Vender ni Fijar		21%
Saldo Total Sin Vender ni Fijar	19.599				

Fuente: Pablo Adreani & Asociados en base a datos propios y Secretaria de Agricultura

Análisis de las ventas a precio y fijaciones en febrero 2025 vs febrero 2024 en TRIGO, MAIZ y SOJA

TRIGO

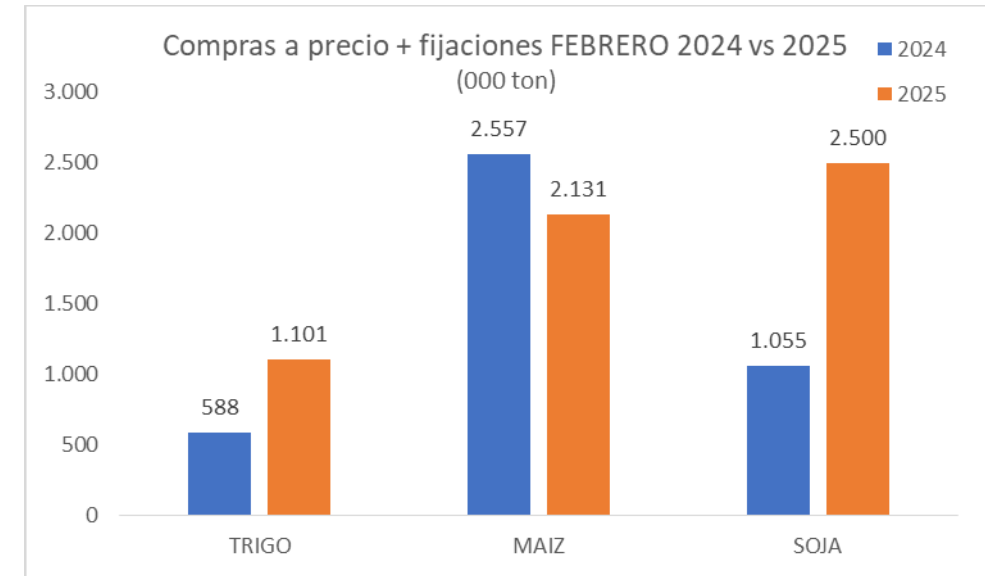
- Las compras totales y a precios + fijaciones de trigo en febrero en comparación a enero se desaceleraron un 18% (-236,9 miles ton) y 24% respectivamente (-343,7 miles ton).
- No obstante, las compras de trigo al 19 de febrero se incrementaron un 160% en comparación a las tres primeras semanas de febrero del año anterior.
- Las compras a precio + las fijaciones en los primeros 19 días de febrero 2025 se incrementaron en un 87% en relación febrero de 2024**, equivalente a 513 mil toneladas

MAIZ

- Las compras totales de maíz en febrero en comparación a enero se desaceleraron un 31% (-1095,3 miles ton)
- No obstante, si se compara las compras de maíz en febrero 2024 vs los primeros 19 días de febrero 2025 hay una incrementaron un 12%
- Las compras a precio + las fijaciones en los primeros 19 días de febrero 2025 se redujeron un 17% en relación a febrero de 2024**, equivalentes a - 426 mil toneladas, no obstante aun faltan cargar los datos de la ultima semana de febrero 2025

SOJA

- Las compras totales de soja en febrero en comparación a enero se desaceleraron un 9% (-221,3 miles ton)
- No obstante, las compras a precios + fijaciones de soja se incrementaron en febrero un 7% en relación a enero de este año (+154,7 mil ton)
- Por otro lado, si se compara **las compras de soja a precios + las fijaciones en febrero 2025 vs las de febrero 2024 se incrementaron un 137%**, en casi 1,5 millones de ton al pasar de 1 millón de toneladas en 2024 a 2,5 mill de ton.



Flujo de descarga de camiones en principales puertos Febrero 2025

Camiones de Soja: caída en el ingreso de camiones de soja durante el mes de febrero, del 13,9% con respecto al mes anterior, ante la realidad de una menor oferta de soja en mercado disponible.

Camiones de Maiz: leve caída en el ingreso de camiones de maíz durante el mes de febrero (6,75%) con respecto al ingreso de camiones durante el mes de enero. Ante la mejora de los precios en el mercado disponible no se produjo una baja significativa en la oferta, tanto de la cosecha anterior como de la cosecha nueva.

Camiones de Trigo: fuerte caída en el ingreso de camiones durante febrero (29%). En febrero ingresaron 18.648 camiones y en enero 27.249 camiones.



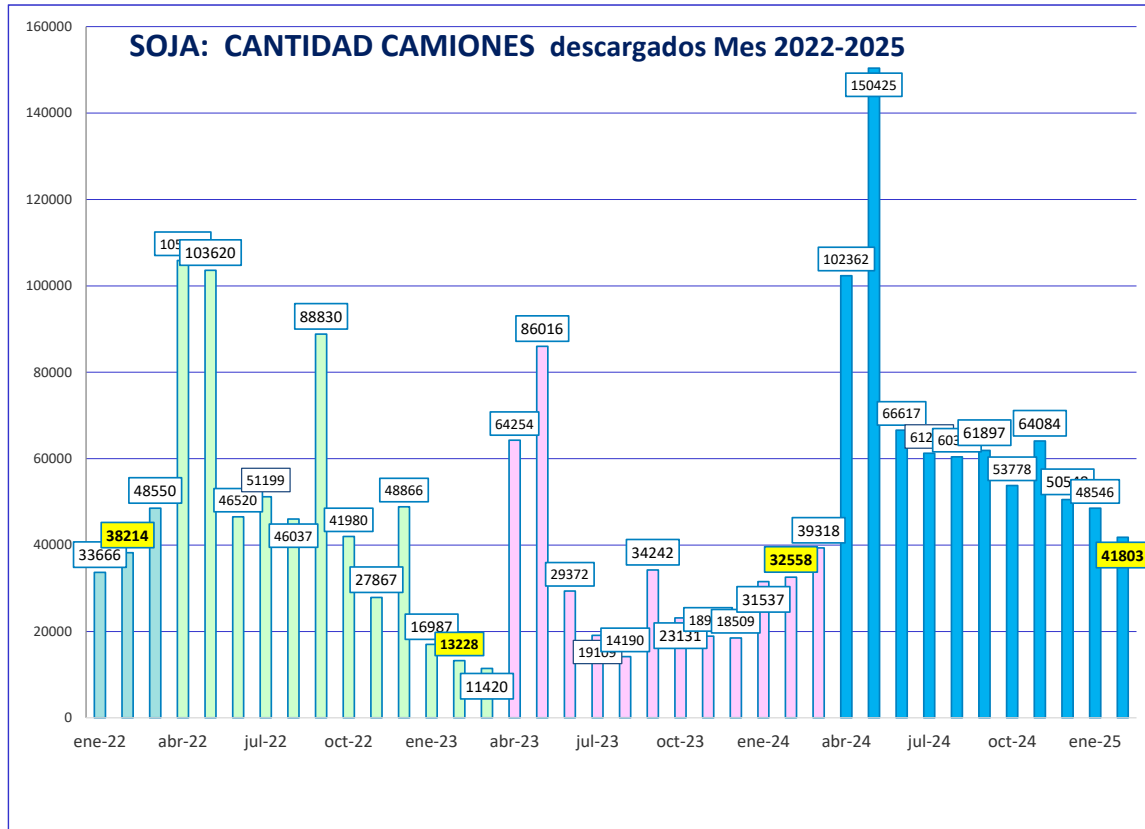
FLUJO DE DESCARGAS DE CAMIONES SOJA FEBRERO 2025

En febrero hay una baja del 13,9% en el ingreso de camiones de Soja en comparación al mes previo, se pasó de 48.546 camiones en enero a 41.803 camiones en febrero.

SOJA: Cantidad de Camiones Entregados

Actualizada 28 FEB 2025 / Pablo Adreani & Asociados

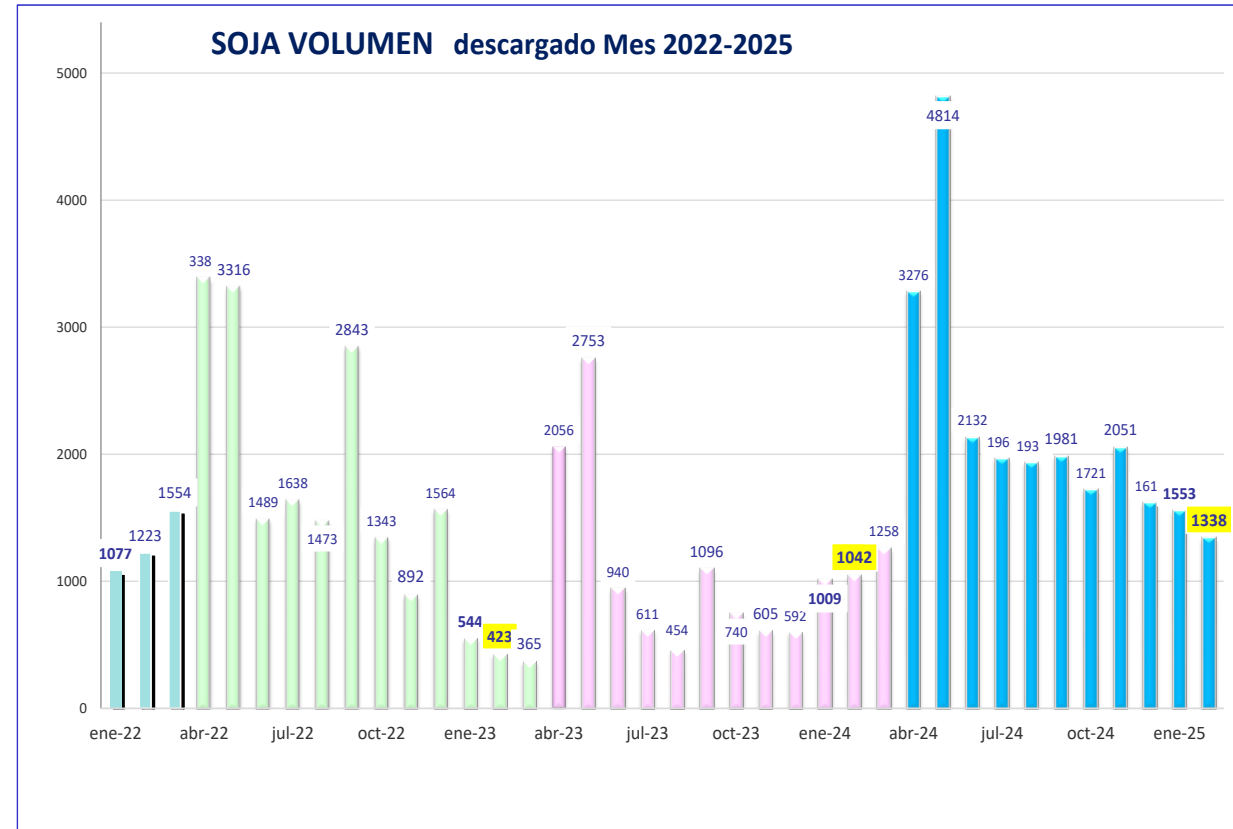
-cantidad de camiones - Fuente: AgroEntregas S.R.L



SOJA: Volumen descargado

Actualizada 28 FEB 2025 / Pablo Adreani & Asociados

- en 000 tons - Fuente: AgroEntregas S.R.L



FLUJO DE DESCARGAS DE CAMIONES MAÍZ FEBRERO 2025

Durante febrero se reduce en un 6,8% el ingreso de camiones de Maíz, pasando de 51.326 camiones en enero a 47.858 camiones en febrero.

MAÍZ: Cantidad de Camiones Entregados

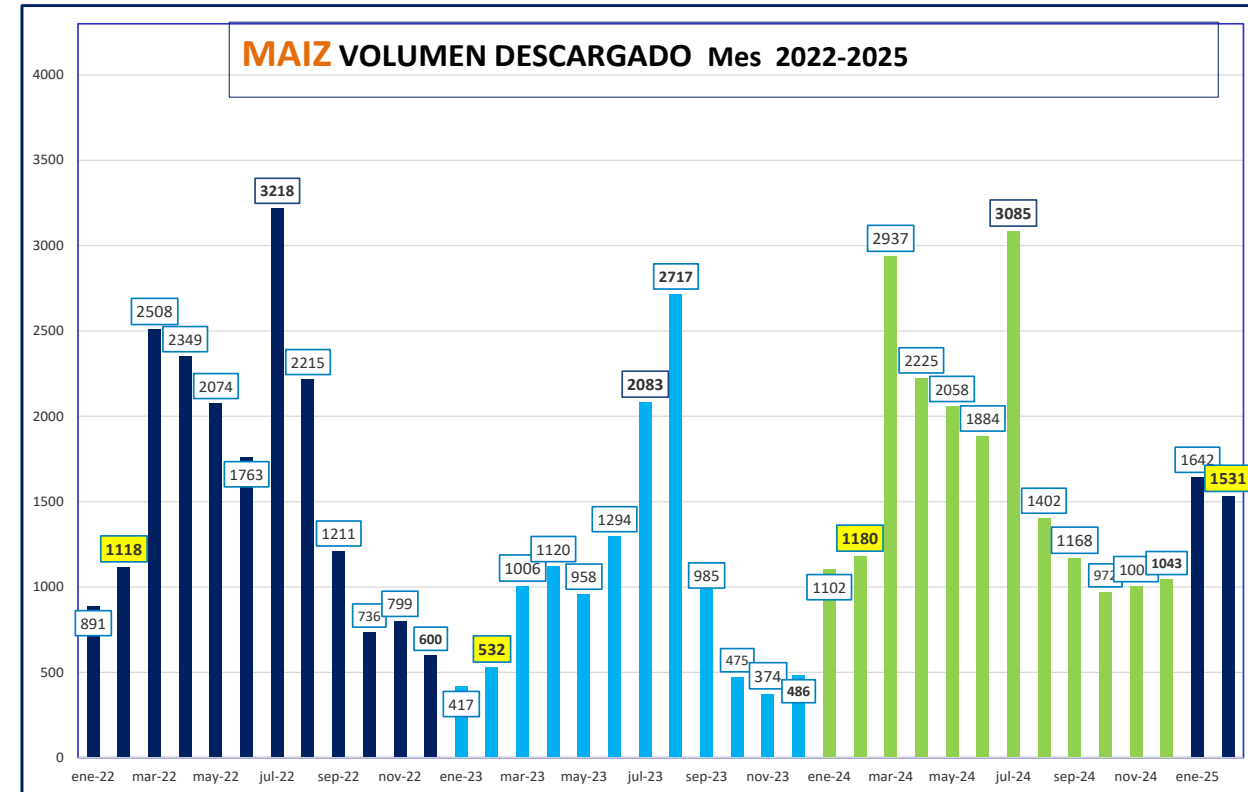
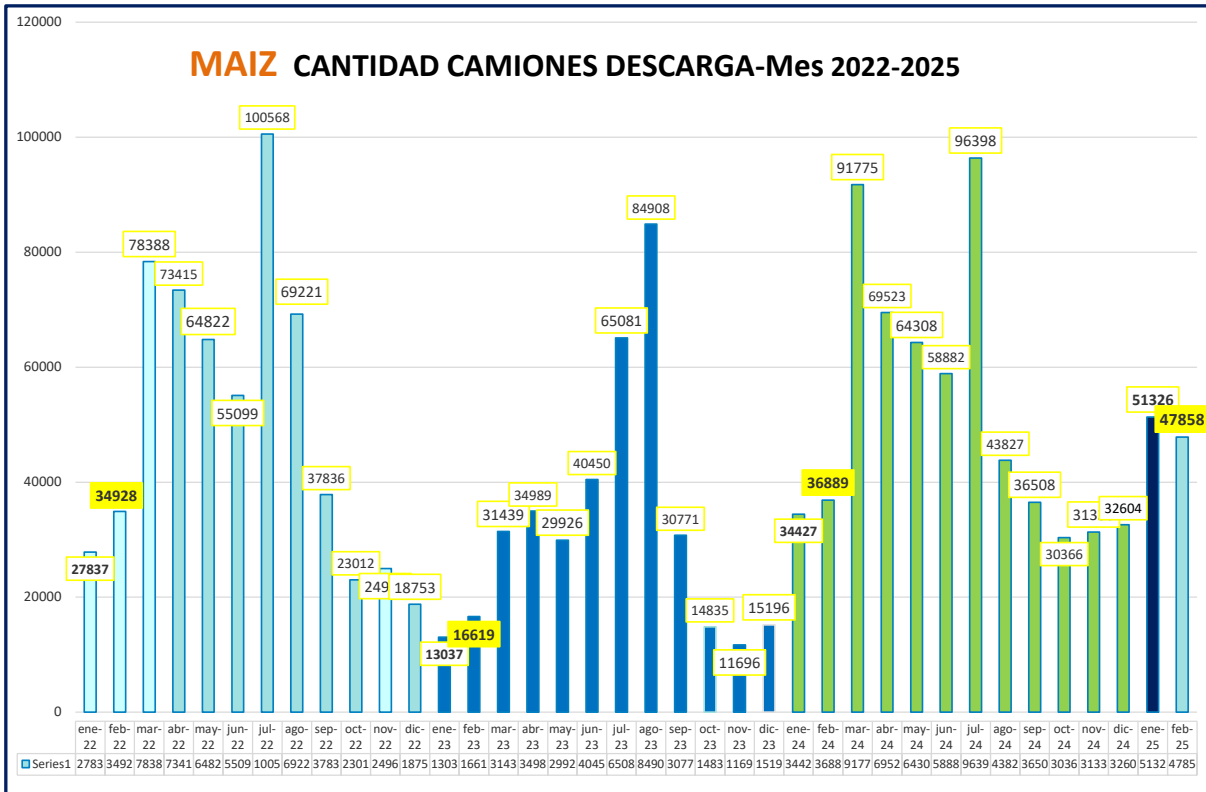
Actualizada 28 FEB 2025 / Pablo Adreani & Asociados

-cantidad de camiones - Fuente: AgroEntregas S.R.L

MAÍZ: Volumen descargado

Actualizada 28 FEB 2025 / Pablo Adreani & Asociados

- en 000 tons - Fuente: AgroEntregas S.R.L



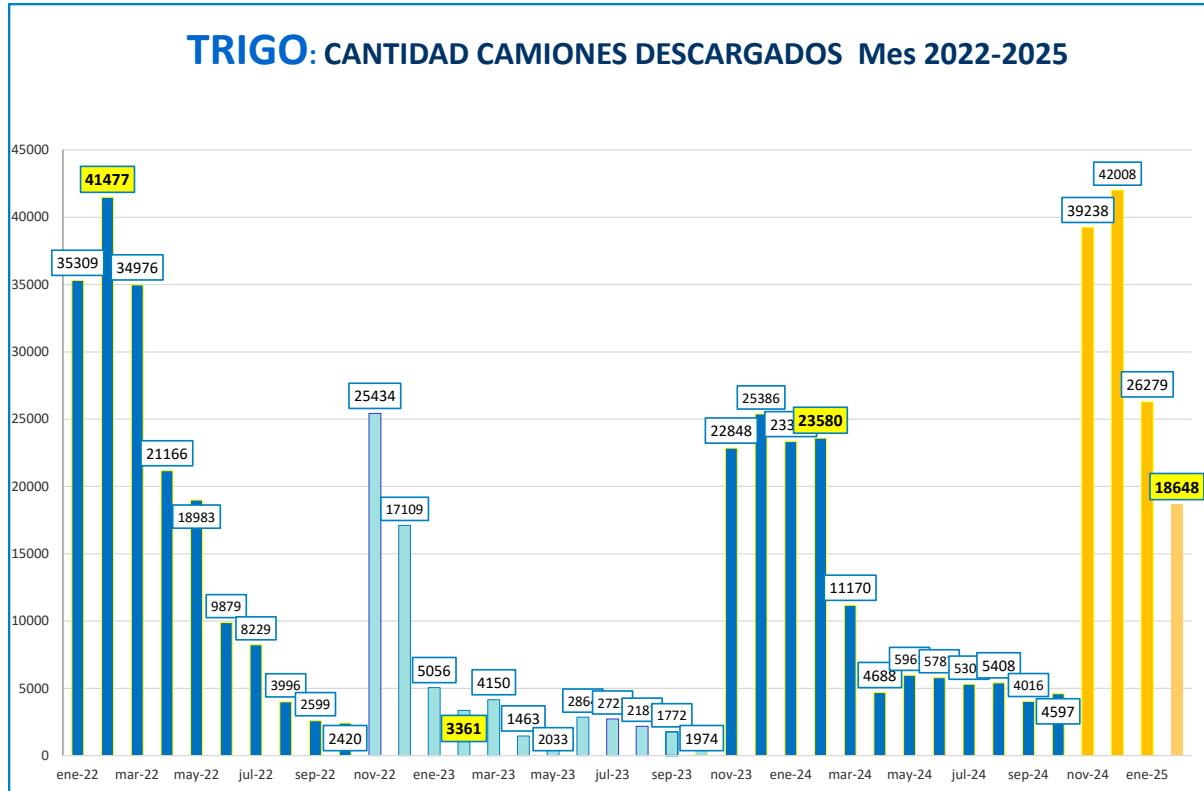
FLUJO DE DESCARGAS DE CAMIONES TRIGO FEBRERO 2025

Fuerte baja (29%) en el ingreso de camiones de Trigo en febrero. En febrero ingresaron 18.648 camiones vs 26.279 camiones en enero.

TRIGO: Cantidad de Camiones Entregados

Actualizada 28 FEB 2025 / Pablo Andreani & Asociados

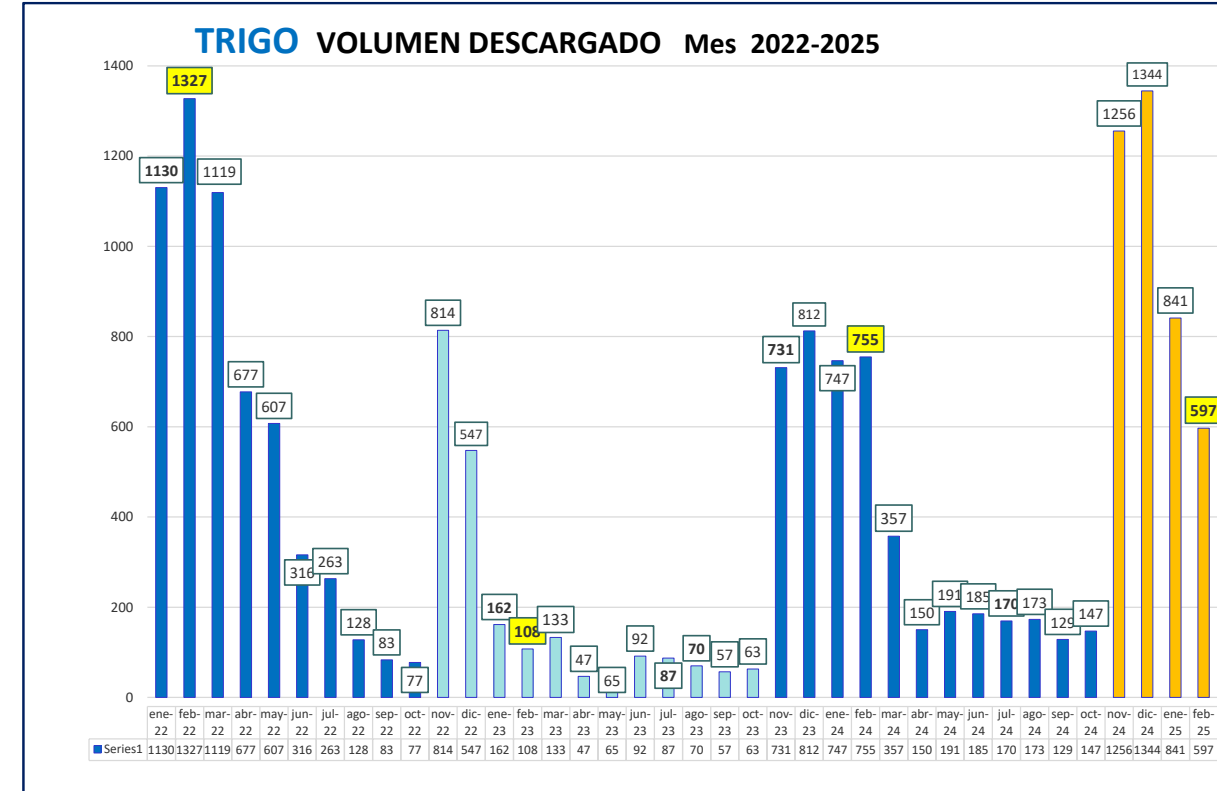
-cantidad de camiones - Fuente: AgroEntregas S.R.L



TRIGO: Volumen descargado

Actualizada 28 FEB 2025 / Pablo Andreani & Asociados

- en 000 tons - Fuente: AgroEntregas S.R.L



Liquidación de divisas FEBRERO 2025

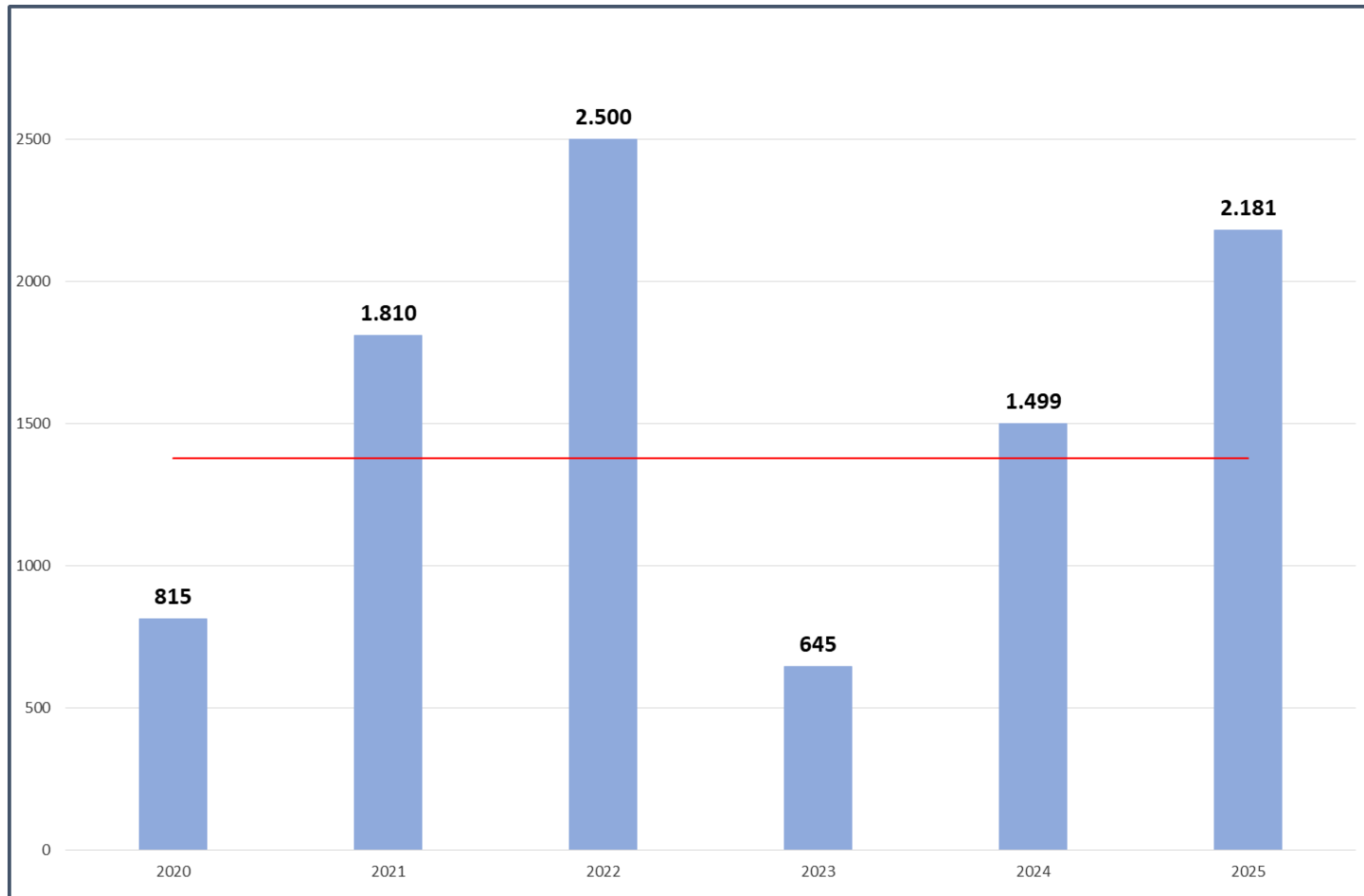
Ingreso divisas Febrero 2025: el ingreso de divisas fue de u\$s 2.181 millones, un aumento del 45% con respecto al mismo mes del año anterior.

En el primer bimestre enero-febrero 2025 ingresaron u\$s 4.254.787.089 un aumento del 40,81% con respecto al ingreso de divisas enero-febrero 2024, de u\$s 3.021.000.000



Ingreso divisas FEBRERO 2025 – Período 2020-2025

Fuente : CIARA-CEC –en u\$s miles millones-



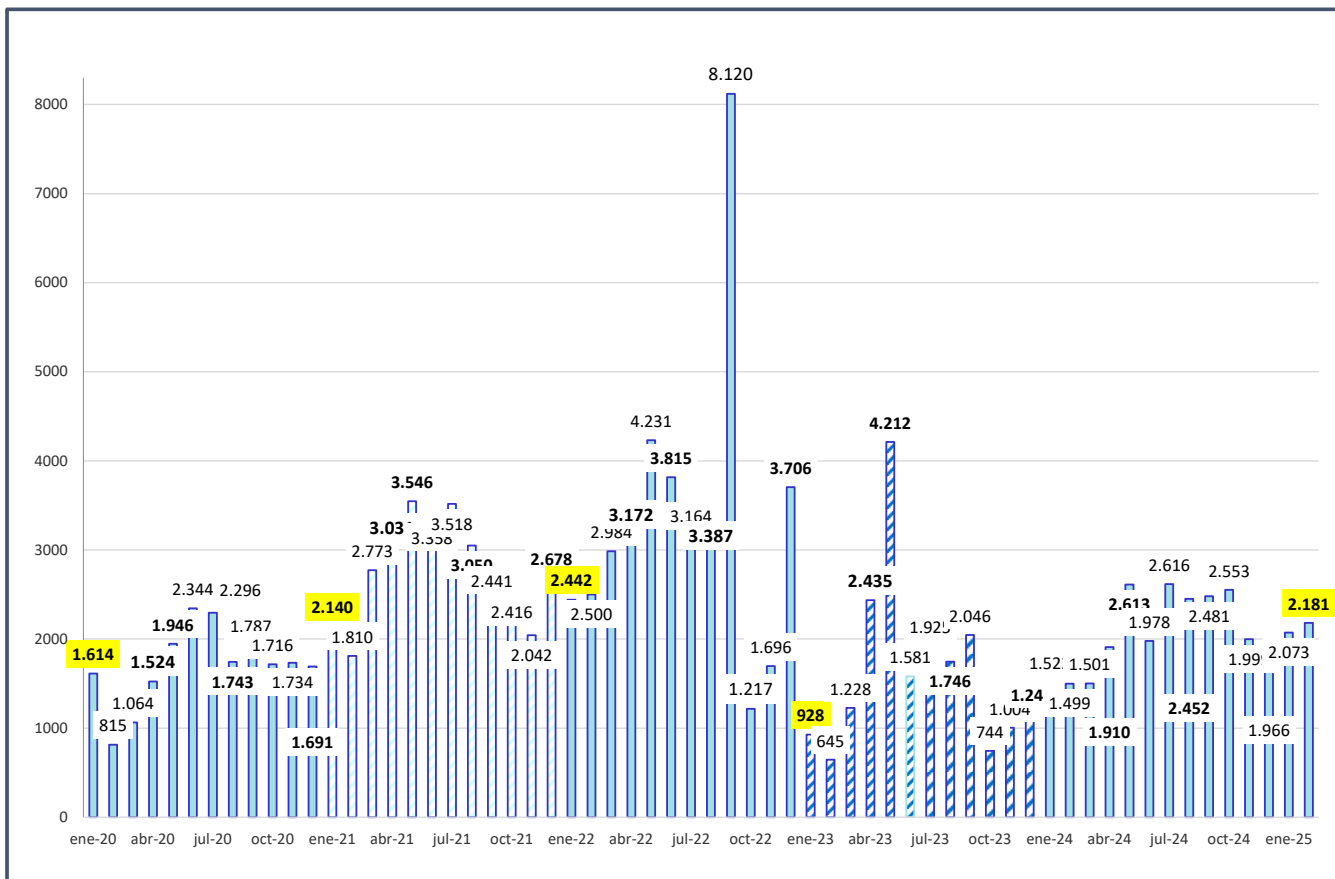
- En Febrero 2025 (2do récord de toda la serie) hubo una significativa recuperación en el ingreso de divisas llegando a u\$s 2.181 millones, 45% mayor en relación al mismo mes en el 2024 (u\$s 1.499 millones) y 238% superior a febrero 2023 cuando solo ingresaron u\$s 645 millones. El peor mes de febrero de toda la serie afectado por una fuerte sequia.
- El mayor ingreso de divisas verificado este año obedece a un aumento en las fijaciones de contratos anteriores y compras a precio principalmente de soja y trigo como producto en parte de la instrumentación del Decreto 38/25 que comenzó a tener efectos operativos a mediados de febrero.

LIQUIDACIÓN DIVISAS Mensual 2020-2025

Actualización febrero 2025.

Liquidación de divisas mensual febrero 2025.

Fuente : CIARA-CEC –en u\$s miles millones-



EL COMPLEJO OLEAGINOSO-CEREALERO

La Cámara de la Industria Aceitera de la República Argentina (CIARA) y el Centro de Exportadores de Cereales (CEC), entidades que representan el 48% de exportaciones argentinas informaron que durante el mes de febrero las empresas del sector liquidaron la suma de U\$S 2.181 millones de dólares; implicando un 45% mayor en relación al mismo mes del año 2024, así como una mejora de 5,2 % en relación al mes de enero de 2025.

El ingreso de divisas del mes de febrero es el resultado del inicio del Decreto 38/25 que implica una baja transitoria de derechos de exportación para el complejo cerealero-oleaginoso y que recién empezó a tener efectos a mediados de mes, cuando se finalizó con las reglamentaciones del mencionado Decreto. El crecimiento de las compras de soja a precio y a fijar durante el mes de febrero marcaron el ritmo de ventas del productor.